



ལོ་བསྐྱར་སྒྲུ་བྱ་ ༢༠༢༤

**Annual Report 2024**



ལོ་བསྐྱར་སྒྲན་ཁུ་ ༢༠༢༤  
དགེ་རབ་སྡེ་ཡོན།

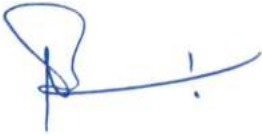
**Annual Report 2024**  
Gerab Nyed-Yon Limited

Going forward, we are committed to operational excellence, diversified growth through prudent investments, and leverage

ཅིག་ བཟོ་ནི་ལུ་ གཙོ་བོར་བརྟོན་མ་ཡིན།

མ་འོངས་པ་ལུ་ ང་བཅས་གིས་ ལག་ལེན་གི་ ཁྱད་འཕགས་བཟོ་ནི་དང་ བག་ཡིད་ཅན་གི་ མ་ཚུ་གཞི་  
བཙུགས་ཐོག་ལས་ ལྷ་མང་གུ་སྦྱོང་གཏང་ནི། དེ་ལས་ བད་དོན་ཉི་མེ་རྒྱལ་སོར་སྦྱར་ཚུ་ལུ་ གཙོ་བོར་  
བརྟོན་ནི་འི་ ཁས་ལུངས་འབད་མ་ཚད་ མ་འོངས་པར་ མཐར་འཁྱོལ་འབྱུང་ནི་འི་དོན་ལུ་ ང་བཅས་ར་འི་  
གཞི་ཉེན་སྦྱིང་སྦྱིང་བཟོ་མ་དང་འབྲེལ་ སྤེ་ཚན་གི་ འཐུས་མི་རེ་རེ་བཞིན་གིས་ དད་དམ་གཙང་མ་དང་  
བཙོན་ཤུགས་ཀྱི་སྒོ་ལས་ ཕྱག་ཁྱུ་ནི་འདི་ གལ་ཆེ་ཤོས་ཅིག་ཡིན་ཟེར་ ཁྱུ་ནི་ཡིན།

བཟུ་ཤིས་བདེ་ལེགས།



སངས་རྒྱས་དོན་གྲུབ།  
བཀོད་བྱབ་གཙོ་འཛིན་འགོ་དཔོན།

digital space for greater transformation. The dedication and hard  
work of each team member is crucial as we solidify our foundation  
for future success.

Tashi Delek



Sangay Dendup  
Chief Executive Officer

# Contents



<b>Who We Are</b> དགེ་རབ་རྟེན་ཡོན་གྱི་སྐོར།	<b>1-21</b>
<b>Milestones and Achievements</b> འཕེལ་འགྱུར་དང་གྲུབ་འབྲས།	<b>25-35</b>
<b>Directors' Report</b> བཀོད་ཚོགས་ཀྱི་སྙན་ཐུ།	<b>38-57</b>
<b>Corporate Governance</b> ལས་འཛིན་གཞུང་སྐོར་གི་དོ་སློང།	<b>59-67</b>
<b>Audited Report and Financial Statement</b> ཕྱི་ཞིབ་སྙན་ཐུ་དང་དངུལ་འབེལ་ཕྱིས་ཐོ།	<b>69-75</b>
<b>Accounting Policies and Note to Accounts</b> དངུལ་ཕྱིས་སྤྱད་བྱས་དང་ཕྱིས་ཁའི་ཟིན་ཐོ།	<b>77-92</b>

Front cover design concept: five elemental principles  
གདོང་ཤོག་གི་བཟོ་བཀོད་བསམ་གཞི: འབྱུང་བ་ལྔ་འི་གཞི་རྩ།  
Cover design by Mad Yogi Consulting

དག་རབ་རྩེད་ཡོན་གྱི་སྒྲུབ།  
**Who We Are**



ཀྱུབ་ཁུངས།

དགེ་རབ་རྟེན་ཡོན་ཚད་འཛིན་འདི་ གཞུང་ལྷན་ཚད་གི་ རྒྱ་དངོས་དང་ མ་ཙུ་གཞི་བཙུགས་འབད་མི་ཚུ་  
བདག་འཛིན་དང་ འཛིན་སྐྱོང་འཐབ་ནི་དེ་དོན་ལུ་ མི་དབང་མངའ་མངའ་བདག་རིན་པོ་ཆེ་མཆོག་གི་ ཕྱག་  
རྟགས་དང་ ཕྱག་ཐམ་ཐོག་ལུ་ གཞི་བཙུགས་འབད་མི་ རང་དབང་ཅན་གྱི་ ལས་སྡེ་ཅིག་ཨིན། ལས་སྡེ་  
འདི་གིས་ གཞུང་ལྷན་ཚད་གི་ མ་ཙུ་གཞི་བཙུགས་ཀྱི་ ཡན་ལག་སྡེ་ བྱ་སྒོ་འཐབ་ཨིན།

གསེར་ཁྲི་འུ་བ་ལས་གནང་མི་ རྒྱལ་པོ་འུ་བ་ཁྲིམས་ཀྱི་ ལས་སྒྲོན་བཟང་པོ་དང་འབྲེལ་ དགེ་རབ་  
རྟེན་ཡོན་གྱིས་ འགན་འཁུན་དང་ ཐབས་བྱས་ཅན་གྱི་ མ་ཙུ་གཞི་བཙུགས་ཏེ་ གཞུང་ལྷན་ཚད་ཡུན་བརྟན་  
གོང་འཕེལ་གཏང་ནི་ལུ་ འགན་འཁུན་དངས་གསལ་ཐོག་ལས་ ལཱ་འབད་མ་ཨིན།

ཆོང་སྡེ་འདི་ སྤྱི་ལོ་ ༢༠༢༣ ལྷ་ ༡༠ པའི་ཆོས་ ༡ ལས་ ལག་ལེན་འགོ་བཙུགས་ཡོད་པ་ད་ གཞུང་ལྷན་ཚད་  
གི་ རྒྱ་དངོས་འཛིན་སྐྱོང་འབད་མི་ ཆོང་སྡེ་ཉལ་ཅིག་ཨིན་མི་ དགེ་རབ་རྟེན་ཡོན་ཚད་འཛིན་གྱིས་ ནང་པ་  
སངས་རྒྱུ་གྱི་བསྟན་པ་ ཇི་སྤྱི་སྤྱེལ་པ་མ་སྟོང་གི་བར་དུ་ ཡུན་བརྟན་གནས་ནི་དང་ ཉམས་སྤྱང་འབད་  
ནི་དེ་ འགན་ཁུར་ཙུ་ཅན་འབག་པ་ཨིན། འདི་འབད་མ་ལས་ དགེ་རབ་རྟེན་ཡོན་ཚད་འཛིན་འདི་ ལོ་ངོ་ལྔའི་  
ནང་འཁོད་ ཡར་རྒྱས་མ་གྱོགས་དྲགས་འགྱུ་མི་དང་ བཟོད་བསྟན་ཅན་གྱི་ ཆོང་སྡེ་ཅིག་ལུ་འགྱུར་ཏེ་  
གཞུང་ལྷན་ཚད་གི་ གནད་འགག་ཆེ་བའི་ དམིགས་དོན་ལུ་ རྒྱུ་སྐྱོང་འབད་མི་ མ་ཙུ་གཞི་བཙུགས་ཏེ་གཏོ་  
བཟོ་ནི་དེ་ ལས་བྱེད་འབད་མ་ཨིན།

དགེ་རབ་རྟེན་ཡོན་གྱི་དོན་ལུ་ རྒྱལ་པོ་འུ་བ་གོང་ས་འཆར།

- རྒྱལ་པོ་འུ་བ་ཁྲིམས་འོག་ལུ་ རང་དབང་ཅན་དང་ བཅའ་ཡིག་ལུ་གཞི་བཞག་པའི་ གཙུག་  
སྡེ་ཅིག་སྡེ་ ལག་ལེན་འཐབ་ནི།
- ཁྱད་རིག་ཅན་ཚུ་གིས་ གཞུང་དགེ་འདུན་ལྷན་ཚད་གི་ རྒྱ་དངོས་དང་ མ་ཙུ་གཞི་བཙུགས་ཚུ་  
འཛིན་སྐྱོང་འཐབ་ནི།
- གཞུང་དགེ་འདུན་ལྷན་ཚད་གི་ བདག་དབང་ཕྱིལ་བུ་ཡོད་པའི་ ཆོང་སྡེ་ཅིག་སྡེ་ ལག་ལེན་འཐབ་ནི་  
དང་འབྲེལ་ སྤྱི་སྤྱེལ་འབད་མ་བརྟུབ་བཟོ་ནི།

Background

Gerab Nyed-Yon Limited (GNY) is an autonomous entity established under the hand and seal of His Majesty The King to hold and manage the assets and investments of the Zhung Dratshang. It functions as the investment arm of the Zhung Dratshang.

Guided by the Royal Charter issued from the Golden Throne, GNY operates with a clear mandate – advancing the long-term prosperity of the Zhung Dratshang through responsible and strategic investment.

The company became operational from 1 October 2023. As the sole custodian of the Zhung Dratshang’s assets, GNY plays a vital role in sustaining and promoting the Buddha Dharma. In its first five years, GNY is committed to becoming a fast-growing and resilient enterprise, laying the foundation for a stable fund that supports the sacred mission of the Zhung Dratshang.

The Royal Vision for Gerab Nyed-Yon

- An autonomous and rule-based entity operationalised under the Royal Charter.
- Manage the Central Monastic Body’s assets and investments by professionals.
- A company wholly owned by the Central Monastic Body and not transferable.

## དམིགས་གཏང་གསལ་སྟོན།

གཞུང་གྱ་ཚང་གི་རྒྱ་དངོས་ཚུ་ཡར་རྒྱས་གཏང་སྟེ་ འོང་འབབ་བརྟན་ཏྲི་ག་ཏྲི་བཟོ་ནིའི་དོན་ལུ་ ང་བཅས་ཀྱིས་ཁྱད་ཅིག་དང་ དངུལ་འབྲེལ་གྱི་གཞི་རྟེན་ལྷན་པའི་གཙུག་སྡེ་གཅིག་ལུ་འགྱུར་ནིའི་གཞི་ཚུ་ཡང།

- མ་ཙ་བཙུགས་ཡོད་མི་ཚུ་ སྤྱིང་སྤྱིང་བཟོ་ནི་ སན་ཐོགས་ཆེ་བའི་གཞི་སྒྱུར་དང་རྒྱ་བསྐྱེད་འབད་ནི།
- སྤྱ་མང་ཆོང་འབྲེལ་གྱི་ཐབས་གཞི་འཛིན་སྦྱོང་འབད་ནི།
- མ་ཙ་གཞི་བཙུགས་ཀྱི་དོན་ལུ་ མ་དངུལ་བསྐྱ་གསོག་འབད་ནི།
- བཤོ་བཤའ་དང་གཞན་རྒྱ་དངོས་ནང་ཆོང་འབྲེལ།
- ཆོང་འབྲེལ་གསར་པ་འགོ་བཙུགས་ནི།

## འཆར་སྤང་གསལ་སྟོན།

འོང་འབབ་ཆེ་བའི་མ་ཙ་གཞི་བཙུགས་ཐོག་ལས་ རྣང་པ་སངས་རྒྱས་པའི་བསྟན་པ་ ཉམས་སྤང་དང་གོང་འཕེལ་ གཏང་ནིའི་མ་དངུལ་ངེས་བརྟན་བཟོ་ཐབས་ལུ་ གོང་འཕེལ་མགྱོགས་ངལས་སྡེ་འགྱོ་བའི་ཆོང་སྡེ་གཅིག་འབད་ནི་ ཡིན།

## གཞི་ཅའི་ཙ་དོན།

ང་བཅས་ཀྱི་གཞི་ཙ་ཚུ་ རང་བཞིན་གྱི་འབྱུང་བ་ལྗེའི་ཁག་ཆེ་ལུ་གས་དང་ སན་ཐོགས་ལུ་གཞི་བཞག་སྟེ་ཡོད། དེ་ཡང་ ནམ་མཁའ། རྒྱུད། མེ། ས་དང་རྒྱལ་ས་བརྟན་ཏྲི་ དགེ་རབ་རྟེན་ཡོན་འདི་ར་བཏགས་པ་མ་ཆད་ གནས་ཅིམ་གསར་པ་ གཅིག་གྱུར་བཀལ་ཚུགས།

- ནམ་མཁའ་བབྱམ་སྡེ་ གོང་འཕེལ་མཐའ་མེད་པ།
- རྒྱུང་བབྱམ་སྡེ་དྲངས་གསལ་ཆེ་བ།
- མེ་བབྱམ་སྡེ་བཟོད་བསྐྱན་ཡོད་པ།
- རྒྱུ་བབྱམ་སྡེ་བྱ་སྟབས་བདེ་བ།
- ས་བབྱམ་སྡེ་བརྟན་ཏྲི་ག་ཏྲི་ཡོད་པ།



## Mission Statements

We strive to become a professional and financially robust entity dedicated to increasing assets and ensuring reliable income for the Zhung Dratshang by:

- Revitalising, restructuring, and expanding existing investments
- Maintaining a diversified portfolio strategy
- Raising funds for investments
- Share trading and other assets
- Undertaking new business ventures

## Vision Statement

Be a fast-growing company to ensure a stable fund for preserving and promoting Buddha Dharma through prudent investments and resilience.

## Core Principles

Our core principles arise from the significance and sacredness of the five natural elements: Space, Air, Fire, Earth and Water (SAFEW) for a meaningful foundation that will propel GNY to new heights.

- SPACE for Boundless Growth
- AIR for Transparency
- FIRE for Resilience
- WATER for Agility
- EARTH for Stability





དམིགས་དོན་གསལ་སྟོན། ༢༠༣༠

སྤྱི་ལོ་ ༢༠༣༠ ལས་ དགེ་རབ་རྟེན་ཡོན་གྱིས་གཤམ་གསལ་གྱི་ལས་དོན་ཚུ་བསྐྱབ་ནི་ཡིན།

- ལོ་བཟར་བཞིན་(༢༠༢༤ ལས་འགོ་བཙུགས་) མ་ཙཱ་ཁེབ་ས་འདི་ བརྒྱ་ཆ་ ༡༠ གྲུང་ཡར་  
སང་རྒྱབ་ཐོག་ རྒྱ་དངོས་ཡང་ལོ་བཟར་བརྒྱ་ཆ་ ༡.༣ ཡར་སང་འབད་ནི།
- ཞབས་ཏྲུག་སྤྱོད་མི་ཚུ་ལས་ངོས་ལེན་ལེགས་ཤོམ་ཐོབ་སྟེ་ ཚོང་རྒྱགས་མཆོག་གྱུར་གངས་སུ་  
བཙུགས་ནི་དང་། རྒྱ་འཕགས་གྱི་ཞབས་ཏྲུག་ཡུན་བརྟན་བཞག་ནི།
- དགེ་རབ་རྟེན་ཡོན་འདི་ ཡོན་ཏན་ལུ་གཞི་བཞག་པའི་ཚོང་སྡེ་གཅིག་སྡེ་བཟོ་སྟེ་ ལཱ་གཡོག་  
བྱིན་མི་ གདམ་ཁ་ངག་ཤོས་སྡེ་བཞག་ནི།



Goal Statements 2030

By 2030, GNY would have achieved the following milestones:

- Achieved a 10% increment in dividends every year, taking 2024 as base year, and built the assets by 1.3% annually.
- Achieved premium brand through customer testimonials and sustained excellence in service delivery.
- Positioned GNY as a knowledge-based organisation, becoming the ‘employer of choice’.





ཤེས་ཡོན།

- ཚོང་ཁེལ་དང་གསྐྱར་གི་ མཐོ་རིམ་གྱི་མའི་ཤེས་ཚད་ ཞེས་པེ་ཞེ། ཉི་ཉི་ལྔ་ལྟེ་གཙུག་ལག་སློབ་ཤེ། འོ་གི་  
ལོ། ༢༠༠༣། (མཉན་ལུ་ཤོ་སློབ་གཉེར་ཤོགས་རམ་) ༡༠༠༩།
- སློག་ཁེལ་དང་སློག་རིག་པའོ་རིག་གི་མཐོ་རིམ་ཤེས་ཚད་། ཀེ་སྐྱ་གཙུག་ལག་སློབ་ཤེ། ཡུ་ཞེས་པེ་ (ལུ་ལ་ལུ་  
རའི་ར་སློབ་གཉེར་ཤོགས་རམ་) ༡༩༩༩།

ལུ་གི་ཉམས་ཅུང་།

- གྲུལ་པོའི་དྲུང་ཆེན་ཡིག་ཆ་དག་གི་ ལཱ་བསྐལ་འཛིན་སྡེ་དཔེ་གཙོ་བོ་ (སྤྱི་ལོ་ ༢༠༡༤ ཟླ་ ༡༡ པ་ལས་ཕྱིར།)
- འབྲུག་མི་མེད་རྒྱ་ཚུ་དྲ་གཤིབ་བྱུང་ཆོད་དེ་འཛིན་གྱི་ གཤིབ་རྩུགས་བཀོད་ཁྱབ་གཏོང་འཛིན་འགོ་དཔོན་ (སྤྱི་ལོ་ ༢༠༠༧ ཟླ་ ༡༡ པ་ལས་ སྤྱི་ལོ་ ༢༠༡༤ ཟླ་ ༡༡ པ་ཕྱིར།)
- དབང་དབྱུང་ཁྲིམ་སྡེ་ཆེན་ཁབ་བཀོད་གཤིབ་མཉམ་འབྲེལ་པ་ (སྤྱི་ལོ་ ༢༠༠༦ ཟླ་ ༥ པ་ལས་ སྤྱི་ལོ་ ༢༠༠༧ ཟླ་ ༡༠ པ་ཕྱིར།)
- འབྲུག་སློག་མེད་དབང་འཛིན་གྱི་ གཤིབ་རྩུགས་བཀོད་ཁྱབ་གཏོང་འཛིན་འགོ་དཔོན། (སྤྱི་ལོ་ ༢༠༠༩ ཟླ་ ༩ པ་ལས་ སྤྱི་ལོ་ ༢༠༠༦ ཟླ་ ༤ པ་ཕྱིར།)



རིན་ཆེན་དབང་འདུས།  
བོད་ཆོག་གི་འཕུས་མི།

ཤེས་ཡོན།

- གཤིན་ཅོད་ཚོང་ཁམམ་པ་པད་གསུང་གི་ མཐོང་མེས་གོང་  
མཐོང་ཤེས་ཅད་། ར་མི་གཙུག་ལག་སྒོ་བཟུང་། གི་ཕུ་ཕྱེ་  
ལི། ལྷ་གར། (ཕྱི་ལོ་ ༢༠༠༩ ལྷ་ ༡ པ)
- གི་པའི་པམོ་རིག་གི་ མཐོང་མེས་ཤེས་ཅད་། ར་ཕུར་  
གཤེས་ལུང་ཚུགས་པམོ་རིག་མཐོང་མེས་སྒོ་བཟུང་། མོ་  
རིག་ ལྷ་གར། (ཕྱི་ལོ་ ༢༠༠༩ ལྷ་ ༦ པ)

ལྷ་གི་ཉམས་ཅུང་།

- རྒྱལ་ཡོངས་ཁྱིམ་བཞོ་གོང་འཕེལ་ལས་འཛིན་གི་  
བཀོད་ཁྲབ་གཙོ་འཛིན་འགོ་དཔོན། (ཁྱིམ་ལོ་༢༠༡༡  
ཟླ་༩ པ་ལས་ཕརྟུན)
- འགོ་བྱེད། གཤིན་ཅིང་མཐུན་ཆུན་སྡེ་ཚོན། བཞོ་  
བཀོད་རྩ་རྒྱ་གོང་དང་སྤྱི་ཚད་འགན་ལེན་ལས་ཁྲབ་སྤྲོད།  
རྒྱལ་སྤྱང་ཨིན་པ་དང་། (ཁྱིམ་ལོ་༢༠༡༠ ཟླ་༩ པ་ལས་  
ཁྱིམ་ལོ་༢༠༡༡ ཟླ་༩ པ་ཕརྟུན)
- གསེ་བའི་ལྷན་ཁག་ མི་མང་གསེ་བའི་ལས་ཁྲབ་སྤྲོད་  
མི་མང་གསེ་བའི་བཞོ་རིག་སྡེ་ཚོན་གི་ བཞོ་རིག་  
གཙོ་འཛིན། (ཁྱིམ་ལོ་༢༠༡༡ ཟླ་༩ པ་ལས་ ཁྱིམ་  
ལོ་༢༠༡༠ ཟླ་༩ པ་ཕརྟུན)
- རྒྱུ་ཁྱིམ་ལས་ཚན་གོང་འཕེལ་དང་འཛིན་སྡེ་ཚོན་གི་  
བཀོད་ཁྲབ་བཞོ་རིག་འགོ་དཔོན། (ཁྱིམ་ལོ་༢༠༡༠ ཟླ་  
༩ པ་ལས་ ཁྱིམ་ལོ་༢༠༡༡ ཟླ་༩ པ་ཕརྟུན)



སྒྲོབ་དཔོན་མཆོད་རྟེན་དོ་རྩེ།  
བཀོད་ཆོག་ས་ཀྱི་འཕུས་མི།

ཤེས་ཡོན།

- ང་པུན་གྱི་འོ་འོ་གཙུག་ལག་སློབ་ཐུང་། བེ་ཁྲི་གེ་སློབ་གཉེན་གྱི་ རྒྱལ་སྤྱི་ཞིབ་འཇོལ་སློབ་གོང་ (སྤྱི་ལོ་ ༢༠༡༠ ལྷོ་ ༡༡ པ་ལས་) སྤྱི་ལོ་ ༢༠༡༡ ལྷོ་ ༡༡ པ་ཚུན།
- ལྷན་ཆས་ནང་ མཐོ་རིམ་གོང་མའི་ཤེས་ཚད་ ཞེས་ཞེ་ (རྒྱལ་སྤྱིའི་ལས་རིམ་)། རྒྱལ་སྤྱི་ནང་ པའི་མཐོ་རིམ་སློབ་གྲྭ། ཐའེ་ཡེ་ནང་།
- ང་པུན་གྱི་རྒྱུད་ཡིག་ནང་ རྩ་སྐྱོར་ལག་ཁྱེར་ འེའི་རྟ་གཙུག་ལག་སློབ་ཐུང་། ང་པུན་ (སྤྱི་ལོ་ ༢༠༡༢-༢༠༡༣)
- ལྷན་པའི་ཤེས་ཡོན་ནང་ མཐོ་རིམ་ཤེས་ཚད་ (བེ་ཞེ་) འཕྲུག་ལེགས་མཁན་འབྲུག་གནས་མཁན་ གྲྭ། (༢༠༠༥-༢༠༠༩)

ལྷ་གི་ཉམས་ཐུང་།

- བཅེལེན་རྒྱལ་སྤྱིའི་ནང་བའི་མཐོ་རིམ་སློབ་ཤུན་  
སློབ་ཡུག་གཙོ་འདྲི། (སྤྱི་ལོ་ ༢༠༡༤-༢༠༡༦)
- འབྲུག་ལུ་ འཛམ་གླིང་གསོ་བའི་ལས་རྒྱ་གཞི་གི་  
མེས་ཁམས་འཕྲོད་བསྟེན་ལམ་དུག་གཏང་ནིའི་  
ལས་རིམ་ནང་ དགེ་འདུན་ཤུ་ཚད་འདྲི་ཚོ་བ།



ཀུན་བཟང་སྟོབས་རྒྱས།  
བཀོད་ཚུགས་ཀྱི་འཕུས་མི།

ཤེས་ཡོན།

- **ཚེངས་བཤེལ་བཟག་སྒྲིབ་ནང་** **མཐོ་རིམ་གོང་མའི་ཤེས་**  
**ཚད་ཨེ་མེ་ཨེ།** **ཨེ་མེག་ཚེངས་བཤེལ་སྒྲིབ་བྲ།** **པ་རི་སྤེ།**  
**པ་རྩ་བཤེ།** (ཁྱིལ་ ༡༠༧༤)
- **དཔལ་འབྱོར་དང་** **ཐྲུབ་འབྱོར་སྤྲུལ་རིགས་སྒྲིབ་སྒྲུང་**  
**ནང་** **མཐོ་རིམ་ཤེས་ཚད་མེ་ཨེ།** **ཤེ་ཤེ་མེ་ཤེ་མཐོ་རིམ་**  
**སྒྲིབ་བྲ།** **མ་མ་རྩ་ཤེ་ཤེ།** **ཤེ་ཤེ་མེ་ཨེ།** (ཁྱིལ་ ༡༠༠༤)

ལྷ་གི་ཉམས་ཅུང་།

- གྱི་ལོ་༢༠༡༥ ཟླ་༡ པ་ལས་:
  - འཛིན་སྲིད་མཉམ་འབྲེལ་པ། འབྲུག་གྲོལ་སྤྱོད་ཞབས་
  - ཏྲག་ལས་སྤེ།
  - འཛིན་སྲིད་མཉམ་འབྲེལ་པ། ཡུར་མུང་དོ་བཏོན་ལས་སྤེ།
  - བོད་ཁབ་མདོ་ཆེན། སེར་གཤིང་འགག་ལེན་བདོག་
  - གཤམ་སྤྱོད་སྤེ་ཆད་འཛིན།
  - བོད་ཁབ་མདོ་ཆེན། གྱོ་ལྷོངས་ཉེན་བཙེལ་བར་ཆོང་
  - སྤྱོད་སྤེ་ཆད་འཛིན།
- འབྲུག་མི་སེར་རྒྱ་ཁྱོད་གཞི་བབྱང་ཆད་འཛིན་ནང་ དངུལ་
- ཅུས་ལས་ཁུངས་ཀྱི་མདོ་ཆེན། (གྱི་ལོ་༢༠༠༢ ཟླ་༡ པ་
- ལས་ གྱི་ལོ་༢༠༡༤ ཟླ་༡༩ པ་ཚུན)



Mr Rinchen Wangdi,  
Board Member

**Education:**

- MBA in Infrastructure at RERI University in New Delhi, India (July 2009)
- Bachelor's Degree in Civil Engineering at Regional Engineering College in Rourkela, Orissa, India (June 2001)

## Work experience

- Chief Executive Officer, National Housing Development Corporation Ltd. (Since July 2022)
- Lead, Infrastructure Division, Design Monitoring & Quality Assurance Department, Gyalsung Infra (August 2020 to July 2022)
- Chief Engineer, Public Health Engineering Division, Department of Public Health Ministry of Health (September 2012 to July 2020)
- Executive Engineer, Building Section Development Control Division (February 2010 to August 2012)



Lopen Choten Dorji,  
Board Member

**Education:**

- International Research Fellow of the BDK Fellowship, Kyoto University, Japan (Nov. 2020 to Nov. 2021)
- Master of Arts (MA) in Buddhist Studies (International Program), International Buddhist College, Thailand
- Certificate in the Japanese Language, Reitaku University, Japan (2012-2013)
- Bachelor's Degree (BA) in Buddhist Studies (Tibetan Buddhism), Lekshed Jungney Shedra, Bhutan (2006-2009).

## Work experience

- Student President at International Buddhist College, Thailand (2014-2016).
- Focal Person from the Clergy to the Promotion of Mental Health programme of WHO in Bhutan



Mr Kinzang Tobgay,  
Board Member

**Education:**

- Masters in Business Administration at ESSEC Business School, Paris, France (2014)
- BA Economics and Pre-Medical Studies at Wellesley College, Wellesley, Massachusetts, United States of America (2008)

## Work experience

- Since January 2015:
  - Managing Partner, Bhutan Consultancy Services
  - Managing Partner, Yurmung Stone Quarry
  - Executive Director, Sershing Securities Private Limited
  - Executive Director, Lhojong Insurance Brokers Private Limited
  - CEO, Lhojong Construction Private Limited
- Director in Finance Department at Druk Holding and Investments (Feb. 2008 to December 2014)



དོ་རྗེ་ཉི་མ།  
བཀོད་ཚོགས་ཀྱི་འཐུས་མི།

ཤེས་ཡོན།

- ཚོང་འབྲེལ་བདག་སྐྱོང་ནང་ མཐོ་རིམ་གོང་མའི་ཤེས་ཚད་ ཞེས་བི་ཞེ། (སྤྱི་ལོ་ ༢༠༠༢ ལྷ་ ༡ པ་ལས་) སྤྱི་ལོ་ ༢༠༡༠ ལྷ་ ༡ པ་ཚུན་) སུའིན་བྱར་ན་འཕུལ་རིག་གཙུག་ལག་སློབ་ཆེ་ (ཨྲུ་མི་ཨེ་ཌ་སློབ་གཉེར་གྲོགས་རམ།) བུག་ཏོ་རི་ཡ། ཨྲུ་མི་ཏེ་ལི་ཡ།
- ཚོང་འབྲེལ་བདག་སྐྱོང་ནང་ མཐོ་རིམ་ཤེས་ཚད། (སྤྱི་ལོ་ ༢༠༠༡ ལྷ་ ༤ པ་ལས་) སྤྱི་ལོ་ ༢༠༠༤ ལྷ་ ༡ པ་ཚུན་) མ་ཌར་སི་གཙུག་ལག་སློབ་ཆེ་ (འབྲུག་གཞུང་གཞི་རིམ་ཐོན་སྐྱེད་གཉེར་གྲོགས་རམ།) ༡ ཉ་མིལ་རྒྱ་ཏུ། རྒྱ་གར།
- རྒྱ་གར་གྱི་ཚོང་འབྲེལ་གྱི་ རྒྱ་ལོ་མའི་ཤེས་ཚད། (སྤྱི་ལོ་ ༢༠༠༢ ལྷ་ ༤ པ་ལས་) སྤྱི་ལོ་ ༢༠༠༢ ལྷ་ ༡༢ པ་ཚུན་) མི་ཨེ་མི་སློབ་ཆེ་ནང་ (དུས་འབྲེལ་ཐོན་ལུ་སློབ་སྦྱང་འབད་ཡོད་པ།) ༡ ཉ་མིལ་རྒྱ་ཏུ། རྒྱ་གར།
- རྒྱ་གར་གྱི་མཁའ་འགྲུལ་འཛིན་སྐྱོང་གི་ རྒྱ་ལོ་མའི་ཤེས་ཚད། (སྤྱི་ལོ་ ༢༠༠༡ ལྷ་ ༤ པ་ལས་) སྤྱི་ལོ་ ༢༠༠༤ ལྷ་ ༡ པ་ཚུན་) རྒྱ་གར་འཛིན་སྐྱོང་དང་ཚན་རིག་གཙུག་ལག་སློབ་ཆེ། ༡ ཉ་མིལ་རྒྱ་ཏུ། རྒྱ་གར།

ལྷ་གི་ཉམས་ཐུང་།

- འབྲུག་མི་མེར་རྒྱུ་མོར་གཞི་བབྱང་ཚད་འཛིན་ནང་ ལས་འཛིན་ལཱ་བཟུལ་ལས་ཁུངས་ཀྱི་མདོ་ཆེན། (སྤྱི་ལོ་ ༢༠༡༡ ལྷ་ ༣ པ་ལས་ཚུར་)
- འབྲུག་མི་མེར་རྒྱུ་མོར་གཞི་བབྱང་ཚད་འཛིན་ནང་ ལས་འཛིན་ལཱ་བཟུལ་ལས་ཁུངས་ཀྱི་ འགན་ལེན་མདོ་ཆེན། (སྤྱི་ལོ་ ༢༠༡༢ ལྷ་ ༤ པ་ལས་) སྤྱི་ལོ་ ༢༠༡༡ ལྷ་ ༣ པ་ཚུན་)
- འབྲུག་མི་མེར་རྒྱུ་མོར་གཞི་བབྱང་ཚད་འཛིན་ནང་ འཆར་གཞི་དང་ ལྷ་རྟོག་གི་དབྱེད་བྱེད་པ། (སྤྱི་ལོ་ ༢༠༡༢ ལྷ་ ༤ པ་ལས་) སྤྱི་ལོ་ ༢༠༡༢ ལྷ་ ༤ པ་ཚུན་)



ཚོས་ཉིད་དབང་མོ།  
བཀོད་ཚོགས་ཀྱི་འཐུས་མི།

ཤེས་ཡོན།

- ཚོང་འབྲེལ་བདག་སྐྱོང་ནང་ མཐོ་རིམ་གོང་མའི་ཤེས་ཚད་ ཞེས་བི་ཞེ། ཨི་མེག་ཚོང་འབྲེལ་སློབ་ཆེ། བེ་རི་མི། བ་རྒྱ་ནི། (༢༠༡༤)
  - དཔལ་འབྱོར་དང་ སྤྱོད་འགྲོའི་སྤྱོད་རིགས་སློབ་སྐྱོང་ནང་ མཐོ་རིམ་ཤེས་ཚད་བི་ཞེ། བེ་ལེ་མི་ལེ་མཐོ་རིམ་སློབ་ཆེ། མ་ས་ཅུ་མེད་མི། ཡུ་ཨེ་མི་ཨེ། (༢༠༠༢)
- ལྷ་གི་ཉམས་ཐུང་།
- འབྲུག་མི་མེར་རྒྱུ་མོར་གཞི་བབྱང་ཚད་འཛིན་ནང་ འགན་ལེན་མདོ་ཆེན། (སྤྱི་ལོ་ ༢༠༡༠ ལྷ་ ༣ པ་ལས་) སྤྱི་ལོ་ ༢༠༡༢ ལྷ་ ༢ པ་ཚུན་)
  - ཞིབ་འཇོལ་དབྱེད་བྱེད་པ་ (ཡུན་རྒྱུང་འགྲུག་འབག། འབྲུག་གི་ཨའི་ཏེ་ག་འཕུལ་རིག་ཚད་འཛིན། (སྤྱི་ལོ་ ༢༠༠༤ ལྷ་ ༤ པ་ལས་) སྤྱི་ལོ་ ༢༠༡༠ ལྷ་ ༣ པ་ཚུན་)
  - འབྲུག་རྒྱལ་འཛིན་ཤེས་རིག་ཚོགས་ཆེ་ནང་ ལས་འགྲུལ་མཉམ་འབྲེལ་པ། (སྤྱི་ལོ་ ༢༠༠༢ ལྷ་ ༢ པ་ལས་) སྤྱི་ལོ་ ༢༠༠༤ ལྷ་ ༢ པ་ཚུན་)



སངས་རྒྱལ་དོན་གྲུབ།  
བཀོད་ཚོགས་ཀྱི་འཐུས་མི།

ཤེས་ཡོན།

- འཛིན་སྐྱོང་(དདུལ་འབྲེལ་འཛིན་སྐྱོང་)ནང་ མཐོ་རིམ་གོང་མའི་ཤེས་ཚད་ ཞེས་བི་ཞེ། མ་ཉི་ཏོལ་གཙུག་ལག་སློབ་ཆེ། མའེ་ལེ་ཏུ། (༢༠༡༢-༢༠༡༣)
  - ཚོང་རིག་ནང་ མཐོ་རིམ་ཤེས་ཚད། ཤེས་རབ་ཅེ་མཐོ་རིམ་སློབ་ཆེ། (༢༠༠༢-༢༠༠༤)
- ལྷ་གི་ཉམས་ཐུང་།
- དག་རབ་རྟེན་ཡོན་ཚད་འཛིན་གྱི་ བཀོད་བྱུང་གཙོ་འཛིན་འགོ་དཔོན། (སྤྱི་ལོ་ ༢༠༡༢ ལྷ་ ༡༠ པ་འེ་ཆོས་) ༡ ལས་འགོ་བབྱང་)
  - ཚོང་སྤྱོད་ཐབས་ལམ་ཡིག་ཚང་གི་ ཡོངས་ཁྲུབ་འཛིན་སྐྱོང་པ། བཅོ་སྐྱོན་གོང་འཕེལ་ལས་འཛིན། (སྤྱི་ལོ་ ༢༠༡༢ ལྷ་ ༡༠ པ་ལས་) སྤྱི་ལོ་ ༢༠༡༢ ལྷ་ ༤ པ་ཚུན་)
  - རྒྱལ་སྤང་ཨིན་པ་ར་ནང་ ལས་འགྲུལ་ལས་ཁུངས་ཀྱི་ ཡོངས་ཁྲུབ་འཛིན་སྐྱོང་པ། (སྤྱི་ལོ་ ༢༠༡༠ ལྷ་ ༣ པ་ལས་) སྤྱི་ལོ་ ༢༠༡༢ ལྷ་ ༤ པ་ཚུན་)
  - བསྐྱར་སྤང་དམག་སྤྱོད་པ་ན་བདེ་ལས་འགྲུལ་གྱི་ བདག་སྐྱོང་དང་དདུལ་ཅེས་སྤྱོད་ཚན་གྱི་འགོ་འཛིན། (སྤྱི་ལོ་ ༢༠༡༢ ལྷ་ ༣ པ་ལས་) སྤྱི་ལོ་ ༢༠༡༢ ལྷ་ ༡ པ་ཚུན་)



Mr Dorji Nima,  
Board Member

Education:

- Masters of Business Administration (July 2008 to July 2010) from Australian Graduate School of Entrepreneurship, Swinburne University of Technology (Aus-AID Scholarship) Victoria, Australia
- Bachelor of Business Administration (June 2001 to July 2004) University of Madras (RGoB Merit Scholarship) Tamil Nadu, India
- Diploma of e-Commerce (June 2002 to December 2002) CSC Institution (part-time) Tamil Nadu, India
- Diploma of International Airlines Management (June 2001 to July 2004) All India Institute of Management and Science Tamil Nadu, India

Work experience

- Director, Corporate Performance Department (CPD) at DHI (Since March 2021).
- Associate Director, Corporate Performance Department (CPD), at DHI (Sept. 2017 to Feb. 2021)
- Analyst, Planning and Monitoring, at DHI (Sept. 2013 to Sept. 2017)



Ms Choni Ome,  
Board Member

Education:

- Masters in Business Administration at ESSEC Business School, Paris, France (2014)
- BA Economics and Pre-Medical Studies at Wellesley College, Wellesley, Massachusetts, United States of America (2008)

Work experience

- Associate Director at Druk Holding and Investments Ltd., Bhutan (March 2010 to February 2023)
- Research Analyst (short-term contract) at iTechnologies Limited, Bhutan (September 2009 to February 2010)
- Project Coordinator at Royal Education Council, Bhutan (August 2008 to August 2009)



Mr Sangay Dendup,  
Board Member

Education:

- Master of Management (Financial Management), Mahidol University, Thailand (2012-2013).
- Bachelor of Commerce Hons., Sherubtse College, Delhi University (2002-2004).

Work experience

- CEO, Gerab Nyed-Yon (Since 1 Oct. 2023)
- General Manager, Corporate Strategy Office, Construction Development Corporation Ltd. (Oct. 2022 to Sept. 2023)
- General Manager, Project Affairs Department, in GYALSUNG INFRA – The National Service Project (Feb. 2020 to Sept. 2022)
- Head, Administration & Finance Division, Army Welfare Project Limited (Aug. 2013 to July 2017)



འཛིན་སྐྱོང་གི་ཚན་མི



སངས་རྒྱལ་དོན་གྲུབ།  
བཀོད་བྱས་གཙོ་འཛིན་  
འགོ་དཔོན།

- ལོ་ངོ་ ༢༠ གྱི་རིང་ འཛིན་སྐྱོང་གོང་མའི་གོ་གནས་ནས་ ཕྱག་ལུ་མི་བཅུ་ཉེ་ ལོ་ངོ་ ༢༠ གྱི་རིང་ རྒྱ་རིག་ཅན་གྱི་  
ཕྱི་འཛིན་པ་སྟེ་ ཕྱག་ལུ་བའི་ ཉམས་ཐུང་ཡོད་པའི་ལར་ དངུལ་ཕྱི་དང་ ཐབས་ལམ་འཛིན་སྐྱོང་གི་ ཕྱི་ཁྱེད་  
ནས་ མཁས་མཆོག་ལྷན་པའི་ རང་གིས་རང་ ལམ་སྟོན་འབད་མི་ རྒྱ་རིག་ཅན་ཅིག་ཨིན།
- ལས་སྡེ་ཐབས་ལམ་འཆར་གཞི་དང་ རྒྱ་འཁོར་ཆོད་འཛིན་བཟོ་བཀོད་ཚུ་ བཟོ་ནི་དང་ ལག་ལེན་འབབ་ནི་ལུ་  
མཁས་དཔལ་ཡོད་པ་ (ཐབས་ལམ་མཁས་མཆོག་ཅིག་ཨིན།)
- ཟད་ཕྱི་སྤྱི་ལོ་ཚུ་ དབུ་དཔེ་འབད་ནི་དང་ ཡར་དུག་འཕྲོ་མཐུད་གཏང་དགོ་པའི་ གནད་དོན་ངོ་སྤྲོད་འཛིན་འབད་  
ནི་དང་ རྟུགས་གྲུབ་ཡོད་པ་ལས་ ལས་སྡེ་ཡར་རྒྱས་གཏང་ནི་ལུ་ ལྷན་ཐབས་འབད་མ་ཨིན།
- རྒྱ་རྒྱུ་དང་ སྤྱི་ཚན་གྱི་ལྷན་ཁག་གཉིས་ཆར་ གྲུབ་ཐབས་ལུ་ སྤྱི་ཚན་ཚུ་ལུ་ སེམས་ཤུགས་བསྐྱེད་ནི་དང་ ལྷ་  
རྟེན་འབད་ཚུགས་པའི་ རྟུགས་གྲུབ་ཡོད་པ་ཨིན།

ཤེས་ཡོན།

- འཛིན་སྐྱོང་(དངུལ་འབྲེལ་འཛིན་སྐྱོང་)ནས་ མཐོ་རིམ་གོང་མའི་ཤེས་ཚད་ ཨེ་མེ་མེ་ མ་ཉི་ཤོ་ལ་གཙུག་ལག་སློབ་སྟེ།  
ཐའེ་ལེན་ཤ། (༢༠༡༢-༢༠༡༣)
- རྒྱ་རིག་ནས་ མཐོ་རིམ་ཤེས་ཚད། ཤེས་རབ་ཕྱི་མཐོ་རིམ་སློབ་གྲྭ། (༢༠༠༢-༢༠༠༤)

ལྷ་གི་ཉམས་ཐུང་།

- དགོ་རབ་རྟེན་ཡོན་ཚད་འཛིན་གྱི་ བཀོད་བྱས་གཙོ་འཛིན་འགོ་དཔོན། (སྤྱི་ལོ་ ༢༠༢༣ ཟླ་ ༡༠ པའི་ཚེས་ ༡  
ལས་འགོ་བཟུང་)
- བསྐྱེད་སྤྱོད་ལཱ་གཞི་ལཱ་ལྷན་ལུ་ བདག་སྐྱོང་དང་དངུལ་ཕྱི་སྤྱི་ཚན་གྱི་འགོ་འཛིན། (སྤྱི་ལོ་  
༢༠༡༣ ཟླ་ ༡ པ་ལས་ སྤྱི་ལོ་ ༢༠༡༣ ཟླ་ ༡༡ པ་ཚུན་)
- ལས་སྡེ་ཐབས་ལམ་ཡིག་ཆ་དག་ ཡོངས་ཁྱབ་འཛིན་སྐྱོང་པ། བཟོ་སྐྱེད་གོང་འཕེལ་ལས་འཛིན། (སྤྱི་ལོ་  
༢༠༡༢ ཟླ་ ༡༠ པ་ལས་ སྤྱི་ལོ་ ༢༠༡༣ ཟླ་ ༡ པ་ཚུན་)
- རྒྱལ་སྤྱི་འཛིན་པ་ར་ནས་ ལས་འགྲུལ་ལས་ཁུངས་ཀྱི་ ཡོངས་ཁྱབ་འཛིན་སྐྱོང་པ། (སྤྱི་ལོ་ ༢༠༡༠ ཟླ་ ༣ པ་  
ལས་ སྤྱི་ལོ་ ༢༠༡༢ ཟླ་ ༡ པ་ཚུན་)



དཔལ་འབྱོར།  
མདོ་ཆེན།  
ལས་འཛིན་ཐབས་བྱས་  
ཡིག་ཆ་ད།

མི་དབང་མངའ་བདག་རྒྱལ་པོའི་དྲུང་ཆེན་ཡིག་ཆ་ནས་ ལས་འགྲུལ་འཛིན་སྐྱོང་པ་སྟེ་ ལོ་ངོ་ ༣ དང་ཕྱེད་གྱི་རིང་  
ཕྱག་ལུ་མི་བཅུ་ཉེ་ ལོ་ངོ་ ༡༩ ལྷག་པ་ཅིག་གི་ ཉམས་ཐུང་ཡོད་པའི་ ལས་འཛིན་ལྷན་པའི་ཚན་ཅིག་འབད་མ་ལས་  
མི་མང་ཞབས་ཏྲིག་གི་ ཐབས་བྱས་འཆར་གཞི་བཟུམ་ནི་དང་ འཛིན་སྐྱོང་ནས་ མཆོག་འགྲུལ་གྱི་ གྲུབ་འབྲས་  
བཏོན་མ་ཨིན། ཁོ་གི་རྟུགས་གྲུབ་འདི་ མཉམ་འབྲེལ་སྤྱི་ཚན་སྤྱི་བཟོ་ནི་ལུ་ གཙོ་བོ་བཏོན་མི་ཅིག་ཨིན། འདི་  
ཡང་ ཁོ་རའི་འབྲེལ་ལས་རིག་ཅུ་ཚུ་ བན་ལུ་ཚན་སྤྱི་ལུ་ ལག་ལེན་འབབ་མི་ལས་ གསལ་སྟོན་འབད་མ་ཨིན།

ཤེས་ཡོན།

- ལས་སྡེ་སྤྱི་དཔལ་དང་འགོ་ཁྲིད་པའི་ གནད་དོན་ལུ་ གཙོ་བོ་བཏོན་ཏེ་ རྒྱ་འཁོར་བདག་སྐྱོང་ནས་ མཐོ་  
རིམ་གོང་མའི་ཤེས་ཚད། (༢༠༡༣-༢༠༡༤)
- རྒྱ་པའི་ལྷ་གྲུབ་ཀྱི་ མཐོ་རིམ་ཤེས་ཚད། ལྷ་མགོ་ནང་པའི་མཐོ་རིམ་གཙུག་ལག་སློབ་གྲྭ། (༢༠༠༤-༢༠༠༦)

Management Team



Mr Sangay  
Dendup,  
Chief  
Executive  
Officer

- Professional Accountant with 20 years of work experience, includ-  
ing eight years in the senior executive position. Self-directed pro-  
fessional with expertise in finance and strategic management ac-  
counting.
- Proficient in developing and implementing corporate strategic plans  
and internal control designs (a strategist)
- Skillful in analysing cost accounting procedures and identifying ar-  
eas for continuous improvement, contributing to the organisation's  
growth (CFO)
- Capable of motivating and supervising teams to achieve both per-  
sonal and group excellence (CEO)

Education

- Master of Management (Financial Management), Mahidol Universi-  
ty, Thailand (2012-2013).
- Bachelor of Commerce Hons., Sherubtse College, Delhi University  
(2002-2004).

Work experience

- CEO, Gerab Nyed-Yon (Since 1 Oct. 2023)
- General Manager, Corporate Strategy Office, Construction Devel-  
opment Corporation Ltd. (Oct. 2022 to Sept. 2023)
- General Manager, Project Affairs Department, in GYALSUNG IN-  
FRA – The National Service Project (Feb. 2020 to Sept. 2022)
- Head, Administration & Finance Division, Army Welfare Project  
Limited (Aug. 2013 to July 2017)

As a corporate professional with over 19 years of experience, including  
three and a half years as a Project Manager at His Majesty's Secretari-  
at, he excels in public service strategic planning and management. His  
strength lies in being a collaborative team player, as evidenced by his  
adeptness in using soft skills effectively.

Education

- Master of Business Administration (MBA) specialised in the field of  
organisational behaviour and leadership (2017-2019).
- Bachelor of Arts, Buddhis Philosophy, Tango University of Higher  
Buddhist Studies (2004-2007).



Mr Penjor,  
Director,  
Corporate  
Strategy Office

ལཱ་གི་ཉམས་ཚུལ།

- ལས་འཛིན་ཐབས་ལམ་ཡིག་ཚང་གི་མདོ་ཆེན། དགེ་རབ་རྟེན་ཡོན་ཚད་འཛིན། (སྤྱི་ལོ་༢༠༡༤ ཟླ་༣ པའི་ཆོས་ ༡ ལས།)
- ས་ཆ་དང་གཞིས་ཁུམ་ལས་ཁུངས་ཀྱི་མདོ་ཆེན། དགེ་རབ་རྟེན་ཡོན་ཚད་འཛིན། (སྤྱི་ལོ་༢༠༡༣ ཟླ་༡༠ པའི་ཆོས་ ༡ ལས་ སྤྱི་ལོ་༢༠༡༤ ཟླ་༡༢ པའི་ཆོས་༣༡ ལུགས་)
- གཞུང་གི་ཚད་གི་དོན་ལུ་ རྒྱལ་འཛིན་ལས་འགུལ་གྱི་ འཛིན་སྐྱོང་པ། (སྤྱི་ལོ་༢༠༡༠ ཟླ་༤ པ་ལས་ སྤྱི་ལོ་༢༠༡༣ ཟླ་༩ པ་ལུགས་)
- སོ་ནམ་འཕུལ་ཆས་ལྟེ་བའི་ བདག་སྐྱོང་འགོ་དཔོན་གོང་མ། (སྤྱི་ལོ་༢༠༡༥ ཟླ་༤ པ་ལས་ སྤྱི་ལོ་༢༠༡༠ ཟླ་༣ པ་ལུགས་)
- བརྟེན་དང་བརྟེན་འབྲེལ་ཞབས་ཏྲག་གི་ བརྟེན་དང་བརྟེན་འབྲེལ་འགོ་དཔོན། (སྤྱི་ལོ་༢༠༡༡ ཟླ་༡༢ པ་ལས་ སྤྱི་ལོ་༢༠༡༥ ཟླ་༣ པ་ལུགས་)
- རྒྱལ་གཞུང་གི་གཞི་རྒྱ་ཆོག་གི་ ཞིམས་དོན་ཞབས་ཏྲག་ནང་ རྟེན་སྐྱོང་པ། (སྤྱི་ལོ་༢༠༠༧ ཟླ་༡༢ པ་ལས་ སྤྱི་ལོ་༢༠༡༡ ཟླ་༤ པ་ལུགས་)



པཎ་རྒྱལ་མཚོ་དབང་ཕུག་།  
དབུ་དཔུང་པ་གོང་མ།  
རྒྱ་དངོས་འཛིན་སྐྱོང་མཁེ་  
ཆེན།

བརྟེན་དང་འབྲེལ་ཡིག་གི་ རྒྱ་དཔུང་ཆེན་ཅིག་ ཞིམས་མ་ཚད་ སྐར་སྤྱོད་དང་ ལས་འཛིན་ དེལས་ ཁོ་རའི་ཆོང་ འབྲེལ་ལས་སྤྱོད་ཆུ་ནང་ ལཱ་འབད་བའི་ ལོ་རྒྱུ་ གྱི་ ཉམས་ཚུལ་འདྲ་མིན་ཐོབ་སྤྱོད་མི་འདི་ཡང་ བརྟེན་དང་འབྲེལ་ རིག་ ལག་ལེན་གོང་འབྲེལ་ལས་འགོ་བཙུགས་ ཞི་ཨར་པི་ལག་ལེན་དང་ ལས་འགུལ་འཛིན་སྐྱོང་ དེལས་ འགོ་ ཁྱོད་པའི་ གོ་གནས་ཆུ་ནང་ འགན་ཁུར་མ་འདམ་ཕུག་ལུ་བའི་ ཉམས་ཚུལ་ཡོད་པ་ཡིན། རང་གིས་ སེམས་ཤུགས་ བསྐྱོད་དེ་ སྤྱོད་འབད་མི་དང་ མགུ་རྟེན་དགས་ཀྱི་ གཞི་ལེན་ཆུ་གི་དོན་ལུ་ གསར་གཏོད་ཀྱི་ ཐབས་ཤེས་ རོས་འཛིན་འབད་ནི་ལུ་ སྤྱོད་སྤྲོད་ཡོད་པ་ཡིན།

ཤེས་ཡོན།

- རྒྱ་དཔུང་ཆེན་རིག་ནང་ མཐོ་ཤིས་ཤེས་ཚད། དུ་མི་ལ་ལྟུ་ རྒྱ་གར། (མཇུག་བསྟུ་ལོ་༢༠༠༢)

ལཱ་གི་ཉམས་ཚུལ།

- དགེ་རབ་རྟེན་ཡོན་ཚད་འཛིན། (སྤྱི་ལོ་༢༠༡༣ ཟླ་༡༡ ཆོས་ ༡ ལས་ཚུར་)
- རིག་པའི་གྲོང་། (སྤྱི་ལོ་༢༠༡༠ ཟླ་ ༡ ཆོས་ ༡ ལས་ སྤྱི་ལོ་༢༠༡༣ ཟླ་ ༡༠ ཆོས་ ༣༡ ལུགས་)
- ཐོ་ལུ་སྤྱོད་སྤྱོད་ཚད་འཛིན། (སྤྱི་ལོ་༢༠༡༩ ཟླ་ ༣ ཆོས་ ༡ ལས་ སྤྱི་ལོ་༢༠༡༩ ཟླ་ ༡༢ ཆོས་ ༣༠ ལུགས་)
- བཟོ་སྐྱོད་གོང་འབྲེལ་ལས་འཛིན། (སྤྱི་ལོ་༢༠༡༤ ཟླ་ ༡༠ པའི་ཆོས་ ༡ ལས་ སྤྱི་ལོ་༢༠༡༩ ཟླ་ ༣ པའི་ཆོས་ ༣༡ ལུགས་)
- འབྲུག་མི་སེར་རྒྱ་དཔུང་ཆུ་ལོ་ཚད་འཛིན། (སྤྱི་ལོ་༢༠༡༡ ཟླ་ ༥ ཆོས་ ༡ ལས་ སྤྱི་ལོ་༢༠༡༤ ཟླ་ ༩ ཆོས་ ༣༠ ལུགས་)
- ཞི་ཨར་པི་ལག་ལེན་སྤྱོད་སྤྱོད་ཚད་འཛིན། (སྤྱི་ལོ་༢༠༠༢ ཟླ་ ༩ ཆོས་ ༡ ལས་ སྤྱི་ལོ་༢༠༡༡ ཟླ་ ༤ ཆོས་ ༣༠ ལུགས་)

Work experience

- Director, Corporate Strategic Office, GNY (since 1 January 2024)
- Director, Land and Real Estate Department, Gerab Nyed-Yon (1 Oct. 2023 to 31 Dec. 2024)
- Project Manager, Royal Project for Zhung Dratshang (April 2020 to Sept. 2023)
- Sr. Administrative Officer, Agriculture Machinery Centre (April 2015 to March 2020)
- Information and Media Officer, Information and Communication Services (July 2011 to March 2015)
- Translator, Legal Services, Royal Civil Service Commission (July 2007 to June 2011)

An IT professional by trade and with 17 years of diverse experience having worked in the private sector, corporations and his own entrepreneurial ventures. Experienced in various roles spanning from application development, ERP implementation, project management and leadership positions. Self-driven and inquisitive with a knack for identifying innovative solutions for complex challenges.

Education

- Bachelors in Computer Science, Tamil Nadu, India (Completion Year: 2008)

Work experience

- Gerab Nyed-Yon Ltd. (Since 1 November 2023)
- Rigpai Ling (1 Jan.2020 to 31 Oct. 2023)
- Zealous Pvt. Ltd. (1 Feb. 2019 to 30 Dec. 2019)
- Construction Development Corporation Ltd. (1 Oct. 2016 to 28 Feb. 2019)
- DHI-Infra Ltd. (1 May 2011 to 30 Sept. 2016)
- New Edge Tech. Pvt. Ltd. (1 Sept. 2008 to 30 April 2011)



Mr Pema  
Jumtsho  
Wangchuk,  
Senior  
Analyst,  
Property  
Management  
Division





Mr Kunzang Dorji, Senior Analyst, Treasury and Investment Division

Mr Kunzang Dorji has over 11 years of experience in finance in companies like Druk Green Power Corporation. He excels in business analysis. Proficient in REP SAP FICO and other modules, he upholds honesty, integrity, kindness, and compassion in both personal and professional spheres, guiding interactions with colleagues, clients, and the community.

Education

- Master of International Business (Finance), International College of Management, Sydney, Australia NSW (2020)
- Bachelor in Commerce at Sherubtse College, Kanglung, Bhutan (2007)

Work experience

- Senior Analyst, Gerab Nyed Yon Limited, Thimphu (current job)
- Deputy General Manager (Finance), Bhutan Hyundai, Thimphu (2023)
- Support Service Officer, Royal North Shore Hospital, Sydney, Australia (2022)
- Lead Financial & Controlling Module, Druk Green Power Corporation, Thimphu (2014)
- Core Team Member for Financial & Controlling Module ERP Project, Druk Green Power Corporation, Thimphu (2011)
- Assistant Finance Officer, Druk Green Power Corporation, Chukha (2009)



Mr Kunzang Dorji, Senior Analyst, Treasury and Investment Division



Mr Namgyel Wangdi, Senior Analyst, Corporate Service Division

Mr Namgyel Wangdi has over 11 years of experience in finance in companies like Druk Green Power Corporation. He excels in business analysis. Proficient in REP SAP FICO and other modules, he upholds honesty, integrity, kindness, and compassion in both personal and professional spheres, guiding interactions with colleagues, clients, and the community.

Education



- Master of International Business (Finance), International College of Management, Sydney, Australia NSW (2020)
- Bachelor in Commerce at Sherubtse College, Kanglung, Bhutan (2007)



Work experience

- Senior Analyst, CSD, Gerab Nyed-Yon (since 1 November 2024)
- Senior Liaison Officer & Senior Personnel Officer, Druk Green Power Corporation Limited based in Khorlochhu Hydropower Project (Feb. 2016 to July 2023)
- Human Resource Manager, Druk Green Power Corporation Limited, Thimphu (June 2015 to Feb. 2016)
- Assistant Manager (HR)/Administrative Officer, Druk Green Power Corporation Limited based in Dagachhu Hydropower Project (Feb. 2011 to June 2015)



Mr Namgyel Wangdi, Senior Analyst, Corporate Service Division

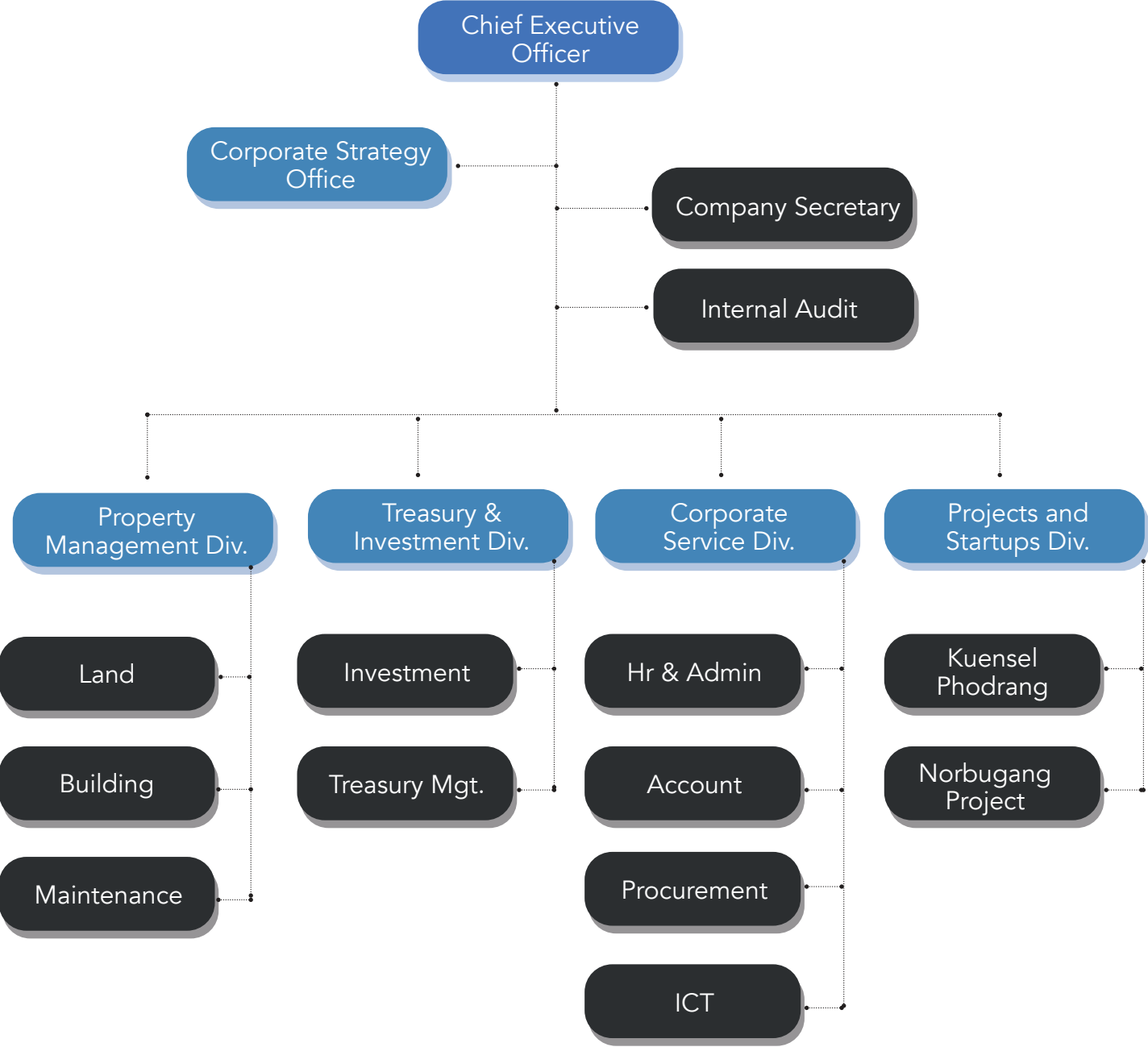
	<p>མི་ཆེ་འབྲིང་རྒྱུ་གསུམ་ཆ་མཉམ་འཛིན་སྐྱོང་འཐབ་ནི་ལུ་ རིག་ཕུལ་ཡོད་པའི་ཁར་ དམིགས་བསལ་དུ་ ཡིག་ཚང་ འཛིན་སྐྱོང་དང་ རྫོང་ཁའི་ཡིག་འགྲུལ་ སྐད་སྒྱུར་ དེ་ལས་ སྤྱིར་བཏང་བདག་སྐྱོང་ཚུ་གི་ ཚུགས་གྲུབ་ཡར་བླག་སྐྱོང་ བདར་བྱེན་ནི་འུ་ རིག་ཕུལ་ཅན་དང་ མཁས་མཆོག་ཡོད་པ་ཨིན།</p> <p><b>ཤེས་ཡོན།</b></p> <ul style="list-style-type: none"><li>ནང་ཆོས་སློབ་སྦྱང་ནང་ མཐོ་རིམ་གོང་མའི་ཤེས་ཚད། རྟ་མགོ་ནང་པའི་གཙུག་ལག་སློབ་གྲོ།</li></ul> <p><b>ལཱ་གི་ཉམས་ཚུངས།</b></p> <ul style="list-style-type: none"><li>དབྱེ་དཔྱད་འགོ་དཔོན་གོང་མ། དགེ་རབ་རྟེན་ཡོན། (སྤྱི་ལོ་ ༢༠༡༤ ལྷོ་ ༡༡ པའི་ཆོས་ ༡ ལས་ཚུར་)</li><li>ཞིབ་འཆོལ་མདོ་ཆེན། ཡུར་ཐ་ལུ་ཡོད་པའི་ འབྲུག་གི་སློབ་གྲྭ། རུབ་ཨོ་སི་ཏེ་ལི་ཡ། (སྤྱི་ལོ་ ༢༠༡༡-༢༠༡༤)</li><li>སྐད་ཡིག་དང་ལམ་སྲོལ་སྤེལ་ཁང་གི་ བཀོད་བྱ་བ་གཙོ་འཛིན་འགོ་དཔོན། (སྤྱི་ལོ་ ༢༠༠༩-༢༠༡༡)</li><li>འཛིན་སྐྱོང་མཉམ་འབྲེལ་པ། རྫོང་ཁ་སྐད་ཡིག་སྤེལ་ཁང། (སྤྱི་ལོ་ ༢༠༠༤-༢༠༠༩)</li><li>གྲྭ་ཚང་དཔེ་མཛོད་ཁང་གི་ མདོ་ཆེན་ལས་རྟོགས་པ། གཞུང་དགེ་འདུན་གྲྭ་ཚང། (སྤྱི་ལོ་ ༡༩༩༩-༢༠༠༥)</li></ul>
	<p>བདག་སྐྱོང་དང་ལས་འཛིན་གྱི་ ལས་དོན་ཚུ་ནང་ རིག་ཕུལ་ཡོད་པ།</p> <p><b>ཤེས་ཡོན།</b></p> <ul style="list-style-type: none"><li>རྒྱལ་ཡོངས་ཁྲིམས་དོན་ནང་ མཐོ་རིམ་གཙུག་ལག་གི་ཤེས་ཚད། རྒྱལ་འཛིན་འཛིན་སྐྱོང་སྤེལ་ཁང། སེམས་རྟོགས་ལ། ཐིམ་ཕུག།</li><li>ཁྲིམས་དོན་གྱི་ མཐོ་རིམ་ཤེས་ཚད་ཨེལ་ཨེལ་བི། སི་ཀིམ་གཞུང་གི་ཁྲིམས་དོན་མཐོ་རིམ་སློབ་གྲྭ། སྐང་རྟོག། སི་ཀིམ།</li></ul> <p><b>ལཱ་གི་ཉམས་ཚུངས།</b></p> <ul style="list-style-type: none"><li>ལས་སྡེ་དྲུང་ཆེན་དང་ཁྲིམས་ཀྱི་དོ་ཆ་བ/རྒྱབ་མི། དགེ་རབ་རྟེན་ཡོན་ཆད་འཛིན། (སྤྱི་ལོ་ ༢༠༡༤ ལྷོ་ ༢ པའི་ཆོས་ ༢ ལས་)</li><li>ལས་སྡེ་དྲུང་ཆེན་དང་ཁྲིམས་དོན་འགོ་དཔོན། དཔལ་ལྷན་རྩིས་དབང་འཛིན། (སྤྱི་ལོ་ ༢༠༡༩ ལྷོ་ ༤ པའི་ཆོས་ ༡ ལས་ སྤྱི་ལོ་ ༢༠༡༤ ལྷོ་ ༢ པའི་ཆོས་ ༣ ཚུན་)</li></ul>

<p>Skilled in managing people from all walks of life with expertise in imparting capacity building training of office management, Dzongkha correspondence, translation and general administration.</p> <p><b>Education</b></p> <ul style="list-style-type: none"><li>MA in Buddhist Studies, Tango Buddhist University</li></ul> <p><b>Work experience</b></p> <ul style="list-style-type: none"><li>Senior Analyst, Gerab Nyed-Yon (since 1 November 2024)</li><li>Research Director, Bhutan School in Perth, Western Australia (2021-2024)</li><li>CEO, Language and Culture Institute (2009-2021)</li><li>Managing Partner, Dzongkha Language Institute (2004-2009)</li><li>Assistant Director, Dratshang Library, Central Monastic Body (1999-2005)</li></ul>	
<p>Skilled in administrative and corporate affairs.</p> <p><b>Education</b></p> <ul style="list-style-type: none"><li>Post Graduate Diploma in National Law from Royal Institute of Management, Semtokha, Thimphu</li><li>BA, LLB from Sikkim Government Law College, Gangtok, Sikkim</li></ul> <p><b>Work experience</b></p> <ul style="list-style-type: none"><li>Company Secretary cum Legal Council, Gerab Nyed-Yon Limited (since 8 February 2024).</li><li>Company Secretary cum Legal Officer, Penden Cement Authority Limited (1 June 2019 to 3 February 2024)</li></ul>	

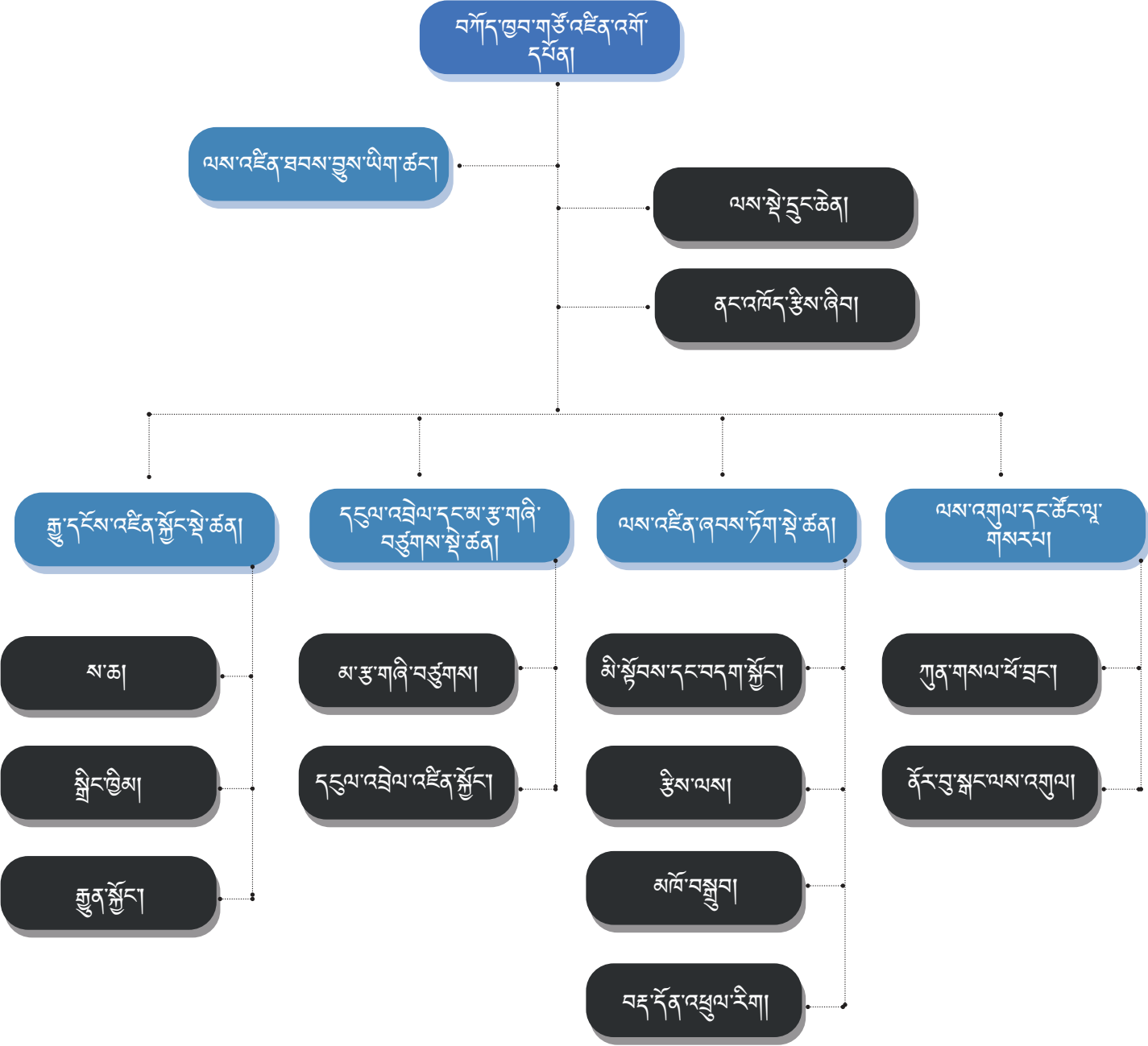
Mr Kuenley Gyeltshen, Senior Analyst, Kuensel Phodrang Office

Ms Kuenzang Pelden, Company Secretary

# Organogram



# ལས་སྡེའི་སྒྲིག་བཀོད།







Gerab Nyed-Yon's Board of Directors with the owners and equity shareholders at the first Annual General Meeting on 26 March 2024



འཕེལ་འགྱུར་དང་གྲུབ་འབྲས།

# **Milestones and Achievements**





གཞི་བཙུགས་དང་རྒྱ་དངོས་སྤྲོ་སོར།

- ✦ ཕྱི་ལོ་དང་པ་ (ཟླ་ངོ་༡༥- ཟླ་ལོ་༢༠༢༣ ཟླ་༡༠ པ་ལས་ ཟླ་ལོ་༢༠༢༤ ཟླ་༡༢ པ་ཚུན) ཡར་སེང་འབད་མི་འདི་ མཐར་འཁྱེད་ཅན་སྤྱི་ ལག་ལེན་འཐབ་ཡོད།
- ✦ ཁོམ་སྤྱི་ལྷོ་བ་ལྷ་ནང་ དངུལ་ཀྲམ་ས་ཡ་༢,༥༢༤.༦༥ གི་རིན་ཐང་ཡོད་པའི་ ས་ཆ་ཨེ་ཀར་༡༠༧.༣༡ འབད་མི་ ས་ཆ་ན་ ༢༤༢ ཕྱི་ལེན་ཡོད།
- ✦ ཁོམ་སྤྱི་གཙོ་ཅན་ཚུ་ནང་ དངུལ་ཀྲམ་ས་ཡ་༡,༢༧༧.༥༨ (རེས་ཏིག་དངུལ་ཀྲམ་ས་ཡ་༡,༢༧༧.༥༨) གི་རིན་ཐང་ཡོད་པའི་ སྤྱིང་བྱིམ་༦༩ ཉེ་སྤྱོད་འབད་ཡོད།
- ✦ ཆོང་སྤྱི་༡༤ (ཐོ་བཀོད་འབད་ཡོད་པའི་༡༢ དང་ ཐོ་བཀོད་མ་འབད་མི་༢) ནང་ དངུལ་ཀྲམ་ས་ཡ་༢,༢༠༣.༥༢ གི་རིན་ ཐང་ཡོད་པའི་ བཀོ་བཤའ་ཚུ་ ཕྱི་ལེན་ཐོག་ལས་ འཆང་སྤྱོད་ཡོད།
- ✦ གཞུང་གྲ་ཆང་ལས་ བཀོ་བཤའི་མ་ཚུ་གཞི་བཙུགས་ཀྱི་ མ་དངུལ་ས་ཡ་༡༠༧.༣༡ ཐོབ་ཡོད།
- ✦ གཞུང་གྲ་ཆང་གི་ དུས་མཚམས་སྤྱིན་འགྲུལ་ཕྱི་ལེན་༡༤ (དངུལ་ཀྲམ་ས་ཡ་༢,༥༢༤.༦༥) དང་ དེ་གི་ ཟླ་རིམ་སྤྱིན་ཆབ་ དངུལ་ཀྲམ་ས་ཡ་༢,༠༠ བཏབ་ནིའི་ འགན་འཁུན་འབག་ཡོད།
- ✦ རྒྱ་དངོས་ཁ་སྤྲོ་སོར་འབད་མི་ཚུ་ནང་ ཤེས་རིག་གཞུག་སྤྱི་དང་ ཆོང་འབྲེལ་སྤྱིང་བྱིམ་ དེ་ལས་ ཆོས་སྤྱི་ལེན་གཞི་ གནས་ཁང་ཚུ་ཚུད་པ་ཨིན།

Establishment and asset transfer

- ✦ Successfully operationalised its first extended financial year (15 months: Oct. 2023 to Dec. 2024).
- ✦ Took over 242 plots measuring 109.31 acres across five urban centres, valued at Nu 2,524.65 million.
- ✦ Acquired 69 buildings in core towns valued at Nu 1,277.58 million (Net Nu 792.54 million).
- ✦ Took over equity in 14 companies (12 listed, 2 unlisted) valued at Nu 2,203.52 million.
- ✦ Received initial cash equity injection of Nu 107.78 million from the Zhung Dratshang.
- ✦ Assumed responsibility for 16 term loan accounts of the Zhung Dratshang (Nu 274.18 million), with monthly EMI of Nu 3.06 million.
- ✦ Additional asset transfers included educational institutions, commercial buildings, and religious estates.

540

Number of clients

241

Plots we own

70

Buildings we own

14

Share holding in companies

༥༤༠

ལས་མགྲོན་གྱི་གྲངས་ཁ།

༢༤༡

བདག་དབང་ཡོད་པའི་ས་ཆ་ན།

༧༠

བདག་དབང་ཡོད་པའི་སྤྱིང་བྱིམ།

༡༤

ལས་སྤྱི་ཚུ་ནང་བཀོ་བཤའ།

## གཞུང་སྐྱོང་དང་ནང་འཁོད་ལམ་ལུགས།

- ❖ བསྐབ་སྟོན་གྲོས་ཚོགས་ཀྱི་ གྲོས་འདེབས་ཚུ་ལུ་ གཞི་བཞག་སྟེ་ འདུས་དམངས་ལྷན་ཚོགས་ཀྱིས་ འཇུག་མི་ འབད་མི་ བཀོད་ ཚོགས་གཞི་བཙུགས་འབད་ཡོད་པ།
- ❖ ཚོང་སྤེའི་ལག་ལེན་ཚུ་ལུ་ ལམ་སྟོན་དང་ ལྷ་རྟེན་འབད་ནི་དོན་ལུ་ བཀོད་ཚོགས་ཀྱི་ཞལ་འཛོམས་༡༠ དང་ མ་ཅུ་གཞི་བཙུགས་ ཚོགས་ཚུ་གི་ ཞལ་འཛོམས་༤ འཛོགས་ཡོད་པ།
- ❖ ནང་འཁོད་དམ་འཛིན་ལམ་ལུགས་དང་ གཞུང་སྐྱོང་ཐབས་ལམ་གཙོ་བོ་ཚུ་བཟོ་སྟེ་ ལག་ལེན་འཐབ་མི་ཚུ་ཡང་
  - ལམ་སྟེའི་འཛིན་སྐྱོང་སྒྲིག་དེབ།
  - ནང་འཁོད་ལམ་གཞི་བཙུགས་བཅའ་ཡིག།
  - དབང་ཆ་ཕྱིར་སྤྱོད།
  - བཀོ་བཤའི་ཁེ་སང་གི་སྤྱིད་བྱས།
  - ལམ་སྟེའི་ཐབས་ལམ་འཆར་གཞི་༢༠༢༥-༢༠༡
  - ལོ་ཕྱི་མ་ཅུ་འཛུགས་སྤྱོད་འཆར་གཞི་༢༠༢༥-༢༠༡
  - མ་ཅུ་འཛུགས་སྤྱོད་སྤྱིད་བྱས་དང་ ལཱ་བཤུལ་ལམ་སྟོན།
  - ལཱ་དང་ཅཅས་ དེ་ལས་ ཞབས་ཏྲུག་ཚུ་གི་དོན་ལུ་ སྟེ་ཚན་མཁོ་སྤྱབ་ཀྱི་ལག་དེབ།
- ❖ རྒྱ་དངོས་གཙོ་ཅན་དང་ བྱ་ཅིམ་ཚུ་གི་དོན་ལུ་ བཟོ་ཡོད་པའི་ ཚད་ལྡན་ལག་ལེན་གྱི་བྱ་བའི་གནད་སྤྱོད་ཚུ།

## སྤྱི་ལོ་༢༠༢༤ ལུ་ ཚོང་འབྲེལ་གྱི་ ལམ་སྤྲོ་གསར་པ།

ཚོང་ལཱ་གསར་པ་ལེ་གཤམ་བཙུགས་ཡོད་པ།



ནོར་བུ་སྐར་ལུ་ སྤྱོད་ཕྱིམ་༡༢  
རྒྱབ་ནི།



ཅད་དོས་ཚོང་ཁང་དང་ ལྷ་  
བཤུལ་གྱི་ཚོང་ལཱ་ཚུ།



བཙུགས་ལེན་དཔུལ་འབྲེལ་  
གཙུག་སྟེ་ཚུང་བའི་དོན་ལུ་  
གྲོས་འཆར་བཙུགས་ཡོད་པ།



ཐིམ་ཕུག་ལུ་ ཉལ་མི་༡༥༠  
འབད་མི་ ལྷ་མང་དམིགས་  
བསལ་སྟེ་སྟེ་སྤྲོ་ཁང་གི་དོན་  
ལུ་ གྲོས་འཆར་བཙུགས་ཡོད་པ།

## Governance and internal systems

- ❖ Seven-member Board constituted by Dhuenmang Lhentshog based on Advisory Panel recommendations.
- ❖ 10 Board meetings and six Investment Committee meetings held to guide and oversee company operations.
- ❖ Developed and implemented key internal control and governance instruments:
  - Corporate Governance Code
  - Internal Service Rules
  - Delegation of Power
  - Dividend Policy
  - Corporate Strategic Plan 2025-30
  - Five-Year Investment Plan 2025-30
  - Investment Policy and Performance Guidelines
  - Group Procurement Manual for Works, Goods, and Services
- ❖ Standard Operating Procedures (SOPs) created for key assets and processes.

## New business initiatives in 2024

Launched several new ventures



Construction of 12 residential buildings in Norbugang



Artifact Shop and tourism ventures



Proposal submitted for Deposit-Taking Microfinance Institution (DMFI)



Proposal submitted for 150-bed Multispecialty Private Hospital in Thimphu

དངུལ་འབྲེལ་གྱི་གཙོ་དོན་(༢༠༢༤)

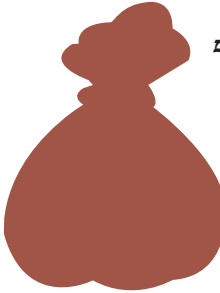
འོང་འབབ་- དངུལ་ཀྲམ་ས་ཡ་ ༢༡༢.༤༢ (ཟུང་ཉལ།) ལྷལ་མ་བཏབ་པའི་རྟེ་མ་ ཁེ་སང་དངུལ་ཀྲམ་ས་ཡ་ ༡༢༣.༠༧།

ལག་ལེན་གྱི་འཛོམས་པ་- བརྒྱ་ཆ  
༤༢.༣༩། ཁེ་སང་ཚད་གཞི་- བརྒྱ་  
ཆ་༥༧.༦༡

རྒྱ་དངོས་ཡོངས་བསྐྱེམས་- དངུལ་ཀྲམ་ས་  
ཡ་ ༤,༦༨༨.༩༢ | བཞོ་བཤའི་ཁེ་སང་གི་ཆ  
ཚད་- བརྒྱ་ཆ་༡༤.༠༡

དཔྱོད་ཆ་ཚད་- ༡༤.༠༡ - དངུལ་འབབ་  
ལྷན་སྐྱེལ་ཆ་བའི་བདེ་སྟོན་མེད་ཀྱི་ཆ།

བཞོ་བཤའི་ཁེ་སང་གསལ་བསྒྲགས་དང་ ལྷལ་འབབ་གསལ་བསྒྲགས་འཛིན།



བར་མཚམས་དང་མཐའ་མའི་  
བཞོ་བཤའི་ཁེ་སང་སྤྱི་  
དངུལ་ཀྲམ་ས་ཡ་ ༧༤.༢༢  
(བརྒྱ་ཆ་ ༤༠.༣༡)་འཛིན་  
གྲོལ་འབད་ཡོད་པ།


རྒྱ་དངོས་སྤྱི་མོར་གྱི་ལྷལ་ཡང་ཆག་ཐོབ་ཐོབ། (གསལ་བསྒྲགས་ནང་ དངུལ་ཀྲམ་ས་  
ཡ་ ༡༠༧.༩༤ ཡོད་པ།)

ལོ་ལྷན་གྱི་རིང་ ལྷལ་ཡང་ཆག་(༢༠༢༤-༢༠༢༥) ཐོབ་ཡོད། སྤྱི་ལོ་ ༢༠༢༤ རྒྱུ་མ་  
གཅིག་ལུ་ དངུལ་ཀྲམ་ས་ཡ་ ༡༦.༥༢ གསལ་བསྒྲགས་འབད་ཚུགས་ཡོད།

ལོ་རྒྱུ་ རྒྱུ་མ་ ལྷལ་ལས་གསལ་བསྒྲགས་ དངུལ་ཀྲམ་ས་ཡ་ ༡༧༩.༤༤ ཚེད་དཔག་  
འབད་དེ་ཡོད།

འོང་འབབ་ཡར་འཕེལ་དང་ ལག་ལེན་གྱི་ཁེ་ཕན།

སྤྱི་ལོ་ ༢༠༢༣ དང་ཕྱད་པ་ད་ སྤྱི་ལོ་ ༢༠༢༤ ལུ་ འོང་འབབ་ཡོངས་བསྐྱེམས་ བརྒྱ་ཆ་ ༥༦.༦༥ ཡར་སེང་ཡོད།



ས་ཆ་སྤྱོད་སྤྱི་ལོ་འོང་འབབ་  
བརྒྱ་ཆ་ ༡༤༤.༦༣ ཡར་སེང།

སྤྱི་ལོ་ལྷན་གྱི་ཁང་སྤྱོད་བརྒྱ་  
ཆ་ ༢༡.༨༣ ཡར་སེང།

བཞོ་བཤའི་ཁེ་སང་གི་འོང་  
འབབ་བརྒྱ་ཆ་ ༡༥༤.༣༡  
ཡར་སེང།

བཞོ་བཤའི་ཚོང་འབྲེལ་དང་  
དུས་མཉམ་ཆ་འཛུགས་སྤྱོད་  
གྱི་འོང་འབབ་ དངུལ་ཀྲམ་  
ས་ཡ་ ༤.༤༥།

བི་བི་ཕུལ་དང་ ཁྱི་བེད་དངུལ་ཁང་ལས་ བཞོ་བཤའི་ཁེ་སང་ དངུལ་ཀྲམ་ས་ཡ་ ༣.༤༡ ཐོབ་ཡོད།

Financial highlights (2024)

**Nu 218.62M**

Revenue in 15 months.  
Profit before tax: Nu 123.07 million

**42.39%**

Operating efficiency.  
Profit margin: 57.61%

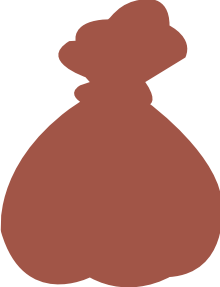
**Nu 4,688.92M**

Net worth. ROE: 2.61%

**14.01**

Current ratio – demonstrating  
strong liquidity

Dividend declaration and tax savings



**Nu 74.22M**

Released as interim  
and final dividends  
(60.31% payout ratio)

Secured

Property transfer tax waiver (Nu 107.94 million in  
savings)


Five-year tax holiday (2024-2028), saving Nu 16.52  
million in 2024 alone

Projected tax savings over 5 years: Nu 179.44 million

Revenue growth and operational gains

**56.65%**

Total revenue increased in 2024 compared to 2023  
(RPD baseline)



**144.63%**

up in land lease  
income

**21.83%**

increase in  
building rent

**154.31%**

increase in divi-  
dend income

**Nu 4.45M**

Share trading and  
short-term invest-  
ment income

Realised bonus share gains from BBPL and T-Bank: Nu 3.41 million



ལྷ་བུལ་ངོས་འཛིན།

ལག་ལེན་གྱི་གདོང་ལེན།

- འགོ་བརྩམས་ཀྱི་དཀར་ལ་ཚུ་ཡང་- གཞི་ཉེན་མཐུན་ཁྱེན་མཐོ་ནི་དང་ མི་བརྩམས་ནི་ དེལས་ ལས་བྱེད་ཚད་འཛིན་ཅན་  
ཀྱི་ཐོག་ལུ་ བྲིམས་ལུགས་དང་འབྲེལ་ ལག་ལེན་འཐབ་ནི།
- བྲིམས་ལུགས་དང་འབྲེལ་བའི་ ཆ་འཛིན་འབྲུབ་ནི་ཚུ་ ཡུན་འབྲངས་ལུས་ཡོད་དལ། (བརྩམས་ལེན་དངུལ་འབྲེལ་གཙུག་སྡེ་ཚུང་  
བ་དང་ སྤྲོན་ཁང་གི་ལས་འགུལ་ཚུ་ བསྐར་འབྲངས་ལུས་ཡོད།)
- བདོག་གཏད་དང་རྒྱ་དངོས་ལ་ལོ་ཅིག་གི་ བདག་དབང་སྤྱོད་ལེན་གྱི་གནད་དོན།
- དོ་འབྲན་ཅན་གྱི་ མི་སྟོབས་གནས་སྤངས་- དངུལ་ཕོགས་ཚད་གཞི་ བརྒྱ་ཆ་<sup>73-74</sup> འབད་མི་དེ་ འབྲུག་མི་སེར་རྒྱ་ཁོར་  
གཞི་བབྱང་ཚོང་སྡེ་འབྲིང་རིམ་གནས་ཚད་ཀྱི་འོག་ལུ་ཨིན་མ་ལས་ མ་འོངས་པར་ མི་སྟོབས་འཐོན་འགྲོ་བའི་ དཀར་ལ་  
འཐོན་ཉེན་ཡོད།

མདུན་ལམ་ (ཕྱི་ལོ་ ༢༠༢༥ དང་དེ་ལས་བཞུལ་ཏེ་)

- ཆའཇོག་དང་གོང་འཕེལ་གྱི་དོན་ལུ་ འཕྲོ་མཐུད་དེ་རང་ འབད་ཚུ་ལ་བསྐྱེད་ནི་ཚུ་ཡང་-
- བརྩུག་ས་ལེན་དངུལ་འབྲེལ་གཙུག་སྡེ་རྒྱུད་བ།
  - དམིག་ས་བསལ་སྒྲུབ་ཁང་།
- དེ་ལུ་ ཐུ་སྐྱེད་ཀྱི་ འཆར་གཞི་ཚུ་ཡང་-
- བཟོ་སྐྱུན་རིག་ཅུལ་སྡེལ་ཁང་ (དགེ་ལེགས་ཕུག་དན་ཤེས་ཁྲོམ་ཚོགས།)
  - ཐིམ་ཕུག་ལུ་ ཆེ་མཐོ་འི་གནས་རིམ་གྱི་ ལྷན་འཛོམས་ལྗེ་བ།
  - བྱིམ་གྱི་བདག་དབང་དང་ གཞིས་གནས་ཁང་གོང་འཕེལ་གཏང་ནི།

# Performance recognition

- Achieved an overall Annual Compact Score of 96.67%:
  - Financial target: 60.00%
  - Non-financial target: 36.67%
- Recognised and appreciated by the Board for streamlined internal systems and high-level performance within the first year.

# Operational challenges faced

- Start-up hurdles: building infrastructure, recruiting, and regulatory compliance under limited staffing
- Delays in regulatory approvals (DMFI and hospital projects pending)
- Title transfer issues for some assets and properties
- Competitive HR landscape: Pay scale 13%–22% below mid-sized DHI companies, risking future attrition

## Way forward (2025 and beyond)

- Continue pursuing approvals and development for:
  - DMFI
  - Specialty hospital
- Expand into:
  - Construction skills institute (Gelephu Mindfulness City)
  - High-end convention centre in Thimphu
  - Home ownership and real estate development



བཀོད་ཚལ་གི་སྒྲུབ་ཐུག་  
**Directors' Report**

སྤྱི་ལོ་༢༠༢༤ ལུ་ དགེ་རབ་རྩྭ་ཡོན་ཚད་འཛིན་གྱིས་ ལཱ་ག་ཅི་རང་འབད་དེ་ཡོད་ག་ བཀོད་ཚོགས་ཁ་  
ཐུག་ལས་ ར་གིས་ བཀོད་ཚོགས་ཀྱི་སྐྱེན་ཁུ་འདི་ གསལ་ཁུ་ཕུལ་ནི་ཨིན། འབྲུག་གི་ཚོང་ལེན་བཅའ་  
ཁྲིམས་༢༠༡༤ ཅན་མའི་དོན་ཚན་༢༤༢ དང་༢༤༣ གྱི་དགོངས་དོན་དང་འབྲེལ་ཏེ་ དགེ་རབ་རྩྭ་ཡོན་  
ཀྱི་ཕྱིས་ལོ་དང་པ་འདི་ སྤྱི་ལོ་༢༠༢༣ སྤྱི་ཟླ་༡༠ པའི་ཚེས་༠༡ ལས་ སྤྱི་ལོ་༢༠༢༤ སྤྱི་ཟླ་༡༢ པའི་ཚེས་  
༣༡ ཚུན་ ཟླ་ངོ་༡༥ གྱར་ཕར་འབྲང་འབད་དེ་ཡོད་ལགས།

༡ དགེ་རབ་རྩྭ་ཡོན་ལུ་རྒྱ་དངོས་ཕྱིས་སྤོད།

གཞུང་གྲྭ་ཚང་གི་རྒྱལ་འཛིན་ལས་འགུལ་གྱིས་ ཕུལ་ཡོད་པའི་སྐྱེན་ཁུ་དང་འབྲེལ་ དགེ་རབ་རྩྭ་ཡོན་ལུ་  
རྒྱ་དངོས་སྤོ་སྤོར་གྱི་གོ་རིམ་དང་པ་སྤེ་ སྤྱི་ལོ་༢༠༢༤ ལུ་ ས་ཆ་ཁག་༢༤༢ དང་ ཨེ་ཀར་༡༠༩.༣༡ དགེ་  
རབ་རྩྭ་ཡོན་གྱིས་ ཕྱིས་ལེན་ཏེ་ཡོད་ཟེར་ཁུ་ནི། འ་ནི་ས་ཆ་ཚུ་ ཐིམ་ཕུག་དང་སྤུ་རོ་ ཕུན་ཚོགས་གླིང་  
དང་སྤུངས་ན་ཁ་ དེ་ལས་ དབང་འདུས་པོ་བྲང་བཅས་པའི་ཁྲོམ་ཁྱེ་བ་ལྔ་ནང་ལུ་ཆགས་ཏེ་ཡོད་ལགས།  
རྒྱལ་འཛིན་ལས་འགུལ་གྱི་སྐྱེན་ཁུ་ནང་རྒྱ་དོ་ཡོད་པའི་ས་ཆ་ལ་ལུ་ཅིག་ གཞུང་གྲྭ་ཚང་གིས་ གཙུག་  
སྤེའི་དོན་ལུ་ ལག་ལེན་འཐབ་ནི་སྤེ་ རོས་འཛིན་གནང་སྤེ་ཡོད་པ་ལས་ ཕྱིས་མ་ལེན་པར་བཞག་སྤེ་ཡོད་  
ལགས། ས་ཆ་ཚུ་ རྒྱལ་འཛིན་ལས་འགུལ་གྱི་གྲོས་འདེབས་དང་འབྲེལ་ རྒྱ་དངོས་དབྱེ་ཞིབ་དང་གནས་  
ཕྱིས་ལས་སྤེའི་(PAVA) རིན་གོང་རྩིང་མ་གྱི་ཕྱིས་ཕབ་སྤེ་ དདུལ་ཁྲམ་ས་ཡ་༢.༥༢༤.༤༥ གྱར་ཕྱིས་  
བཏོན་ཏེ་ཡོད་ལགས།

དེ་བཟུམ་སྤེ་ གནས་གོང་སྤྱི་བསྐྱེམས་ དདུལ་ཁྲམ་ས་ཡ་༡,༢༢༢.༥༢ གྱི་གནས་གོང་སྤྱི་ར་བཏང་  
༢༩༢.༥༤ གྱི་གནས་པའི་ ཁྲོམ་ཁྱེ་བ་ལྔ་ནང་ལུ་ ཁྲིམ་༤༩ དགེ་རབ་རྩྭ་ཡོན་གྱིས་ཕྱིས་ལེན་ཡོད། ད་  
རུང་ ཚོང་ལམ་གྱི་གནས་གོང་གྱི་ཕྱིས་ཕབ་པ་ཅིན་ དདུལ་ཁྲམ་ས་ཡ་༢,༩༠༣.༥༢ གནས་པའི་ ཚོང་སྤེ་  
ཁག་༡༤ གྱི་ཐོ་བཀོད་གྲུབ་པ་༡༢ དང་མ་གྲུབ་པ་༢ གྱི་ རྒྱ་ལུ་ཡོད་པའི་བགོ་བཤའི་རིགས་ཚུ་ཡང་ སྤྱི་  
ཚེས་༠༩/༠༤/༢༠༢༤ ལུ་ དགེ་རབ་རྩྭ་ཡོན་ལུ་སྤོ་སྤོར་འབད་ཡི། དེ་ལས་ གཞུང་གྲྭ་ཚང་གིས་ སྤྱི་ལོ་  
༢༠༢༤ སྤྱི་ཟླ་༡༢ པའི་ཚེས་༣༡ ཚུན་ དདུལ་ཁྲམ་ས་ཡ་༡༠༢.༢༤ དདུལ་རྒྱང་མ་རྩ་ཤོ་ཐེངས་དང་པ་  
སྤེ་ དགེ་རབ་རྩྭ་ཡོན་ནང་བཙུགས་ཏེ་ཡོད་ཟེར་ཁུ་ནི།

རྒྱ་དངོས་ཚུ་དང་གཅིག་ཁར་ གཞུང་གྲྭ་ཚང་གི་མཚན་ཐོག་ལུ་ཡོད་པའི་ བུ་ལོན་ཚུ་ཡང་ག་ར་ དགེ་  
རབ་རྩྭ་ཡོན་གྱིས་ཕྱིས་ལེན་ཏེ་ཡོད། གཞུང་གྲྭ་ཚང་གི་མཚན་ཐོག་ལུ་ཡོད་པའི་ གནས་ལུན་གྱི་སྤྱིན་  
འགྲུལ་ཕྱིས་ཁ་༡༤ སྤྱིན་འགྲུལ་ལྷག་ དདུལ་ཁྲམ་ས་ཡ་༢༢༤.༡༢ དང་གཅིག་ཁར་ དགེ་རབ་རྩྭ་  
ཡོན་གྱིས་ཕྱིས་ལེན་པ་མ་ཚད་ དེ་གི་དོན་ལུ་ དདུལ་ཁྲམ་ས་ཡ་༣.༠༤ རེ་ ཟླ་རིམ་བཞིན་དུ་བཏབ་དོ་  
ཟེར་ཁུ་ནི་ཨིན།

On behalf of the Board, I am pleased to present the Directors’ Report of the operation of the Gerab Nyed-Yon Limited (GNY Ltd.) for the Year 2024. The first financial year of the company was extended up to 15 months from 1<sup>st</sup> October 2023 to 31<sup>st</sup> December 2024, in accordance with Section 242 and 243 of the Companies Act of Bhutan 2016.

1. Transfer of Assets to GNY

As part of the first phase of assets transfer to GNY, 242 plots measuring 109.31 acres of land were taken over in 2024 as per the report submitted by the Royal Project for Zhung Dratshang (RPD). These lands are located in the urban centers of Thimphu, Paro, Phunthsoling, Punakha and Wangdue Prodrang. Some plots included in the RPD report were not taken over as these plots were already earmarked for institutional use by the Zhung Dratshang. The land was valued for Nu. 2,524.65 million using old PAVA rate as recommended by the RPD.

Similarly, GNY took over 69 buildings in the five core towns for a gross value of Nu. 1,277.58 million (Net Value Nu. 792.54 million). Likewise, GNY took over shares in 14 companies (12 listed and 2 non listed companies) at a market value of Nu. 2,203.52 million on the date of transfer (2<sup>nd</sup> April 2024). The Zhung Dratshang also injected Nu. 107.78 million as its first tranche of cash equity to the company as of 31<sup>st</sup> December 2024.

With the transfer of assets, the company also took over the liabilities of the Zhung Dratshang. The company took over 16 term loan accounts of Zhung Dratshang with the balance amount of Nu. 274.18 million for which GNY is currently paying Nu. 3.06 million in EMI every month.

Taking all the assets and liabilities transferred to GNY to date, the total paid-up capital stands at Nu. 5,396.87 million as of 31<sup>st</sup> December 2024. In addition to the assets identified by the RPD, the Zhung Dratshang also handed over the following assets to GNY in 2024:

- 1) Dungsam Academy in Samdrup Jongkhar;
- 2) G+3+Attic RCC building in Samdrup Jongkhar;
- 3) Kuenselphodrang Estate;
- 4) Restaurant at Takshang Base in Paro;
- 5) 2 plots measuring 9 decimals each at Babesa of Wandue Rabdey;
- 6) 2 buildings (G+3 +A) located at Chubugang of Wandue Rabdey;
- 7) One building (G+3) in Phuntsholing.

The company will incorporate the values of above properties once the valuation is completed.

གོང་འཁོད་ཀྱི་ཆེས་ཚུན་ དགེ་རབ་རྟེན་ཡོན་ལུ་ ཅེས་སྤྲོད་འབད་ཡོད་པའི་ རྒྱ་དང་བུ་ལོན་ཚུ་ ཅེས་  
ཁ་སྤྱོམས་ཞིན་མ་ལས་ སྤྱི་ལོ་ ༢༠༢༤ སྤྱི་ཟླ་ ༡༢ པའི་ཆེས་ ༢༡ ཚུན་ལུ་ མ་ཕུ་ཡོངས་བསྐྱོམས་ དངུལ་  
ཀམ་ས་ཡ་ ༤,༩༧༤.༢༧ ཡོད། རྒྱལ་འཛིན་ལས་འགུལ་གྱིས་ རོས་འཛིན་འབད་དེ་བཞག་མི་ རྒྱ་དངོས་  
ཚུ་གུར་ སྤྱི་ལོ་ ༢༠༢༤ ལུ་གཞུང་གྲུ་ཚང་གི་ཁ་ཐུག་ལས་ རྒྱ་དངོས་ཐེབས་ཅེས་སྤྲོད་གནང་མི་ཚུ་ཡང་།

- ༡༽ བསམ་གྲུབ་སྤྲོངས་མཁར་གྱི་གདུང་བསམ་སྟོབ་གྲ།
- ༢༽ བསམ་གྲུབ་སྤྲོངས་མཁར་ཁོམ་ཁ་ལུ་ རྒྱུ་ཐོག་དང་བཅས་པའི་སྤྱིང་ཁྱིམ་ཐོག་ ༤ མ་ ༩ །
- ༣༽ ཀུན་གསལ་ཐོ་བྲང་གི་ས་ཁོངས།
- ༤༽ སྤྲོ་རྟེན་ཚང་གི་འོག་ལུ་ བཞེས་སྤོའི་ཟ་ཁང་ ༡ །
- ༥༽ དབང་འདུས་རབ་སྤེའི་མཚན་ཐོག་ལུ་ བར་སྤྱིས་ས་ལུ་དྲིམི་ ༧ ཅན་མ་ ཁག་ ༩ །
- ༦༽ དབང་འདུས་རབ་སྤེའི་མཚན་ཐོག་ལུ་ རྒྱ་འབྲུང་སྤྱང་ལུ་ རྒྱུ་ཐོག་དང་བཅས་པའི་སྤྱིང་ཁྱིམ་  
ཐོག་ ༤ མ་ ༩ །
- ༧༽ རུན་ཚོགས་གྲིང་ལུ་ རྒྱུ་ཐོག་དང་བཅས་པའི་ཁྱིམ་ཐོག་ ༩ མ་ ༡ །

གོང་འཁོད་རྒྱ་དངོས་ཚུ་དེ་གནས་གོང་བཏོན་ཆར་བའི་ཤུལ་ལས་ དགེ་རབ་རྟེན་ཡོན་གྱིས་གནས་གོང་ཚུ་  
ཐོ་བཅུགས་འབད་ནི།

༡. ཆོང་སྤེའི་འཛིན་སྟོང་།

བཀོད་ཆོགས་ནང་ བཀོད་ཁབ་གཙོ་འཛིན་བཅས་པའི་མདོ་ཆེན་བདུན་ཡོད། བཀོད་ཆོགས་མདོ་ཆེན་ཚུ་  
བསྐབ་སྟོན་གྲོས་ཆོགས་ཀྱི་གྲོས་འདེབས་ཐོག་ལུ་ འདུས་དམངས་ལྷན་ཆོགས་ཀྱིས་བསྐོ་བཞག་གནང་མ་  
ཨིན། དགེ་རབ་རྟེན་ཡོན་གྱི་བཀའ་ཁྲིམས་ ༢༠༢༣ ཅན་མའི་ཕ་ཚུན་ ༧ པའི་དོན་ཚན་ ༡༩ གྱི་ པ་དང་  
འཁྲིལ་ བཀོད་ཆོགས་ཀྱི་མདོ་ཆེན་ག་ར་ གནས་ལུན་ལོ་ངོ་གསུམ་གྱི་དོན་ལུ་ བསྐོ་བཞག་གནང་མ་ཨིན།

སྟན་ཞུའི་དུས་ལུན་ནང་ལུ་ བཀོད་ཆོགས་ཀྱིས་ཞལ་འཛོམས་ཐངས་ ༡༠ ཆོགས་ཡོད་མི་ཚུ་ཡང་ ༢༠༢༣  
ལུ་ཞལ་འཛོམས་ཐངས་ ༤ དང་ ༢༠༢༤ ལུ་ཐངས་ ༤ ཆོགས་ཅི། དགེ་རབ་རྟེན་ཡོན་འདི་ ཆོང་སྤེ་  
གསར་པ་ཅིག་ཨིན་མ་ལས་ ལམ་ལུགས་གསར་པ་དང་ བྱ་བའི་གནད་སྟོད་ཚུ་ ཆ་འཛོག་འབད་དགོ་པ་  
ཡོད་མི་ལས་བཏོན་ བཀོད་ཆོགས་ཞལ་འཛོམས་ ལོག་ཅི་ལོག་ཅི་ཆོགས་དགོ་པ་ཐོན་ཡི།

རྒྱལ་པོའི་བཀའ་ཁྲིམས་ཀྱི་ཕ་ཚུན་ ༡༩ པ་དང་འཁྲིལ་ འཐུས་མི་བཞི་འབད་མི་ མ་ཕུ་གཞི་བཅུགས་ཀྱི་  
ཆོགས་རྒྱང་གཅིག་ གཞི་བཅུགས་འབད་བའི་ཁར་ ཁོང་གིས་ ༢༠༢༤ ལུ་ ཞལ་འཛོམས་ཐངས་ ༤  
ཆོགས་ཅི།

2. Corporate Governance

There are Seven (7) Board Directors including the CEO. The Board Directors are appointed by Dhuenmang Lhentshog on the recommendation of the Advisory Panel. All Board Directors are appointed for Three (3) years’ term as per Article 7, Section 1(3) of the Royal Charter of Gerab Nyed-Yon 2023.

The Board of Directors conducted 10 meetings during the reporting period – 4 meetings in 2023 and 6 meetings in 2024. GNY as a new company required to have frequent meetings to review the new processes and systems besides over-seeing the operational matters.

The Investment Committee was constituted with four members as per Article 13 of the Charter. The Investment Committee conducted 6 meetings in the year 2024.

3. Internal Processes and Systems

In order to ensure professionalism, transparency and accountability in the decision-making processes, the company developed and implemented the following internal control designs in-house;

- 3.1 Corporate Governance Code, 2024;
- 3.2 Internal Service Rules, 2024;
- 3.3 Delegation of Power (DOP), 2023;
- 3.4 Dividend Policy, 2024;
- 3.5 Corporate Strategic Plan 2025-30
- 3.6 Five-Year Investment Plan 2025-30
- 3.7 Investment Policy, 2024;
- 3.8 Performance Management Guidelines, 2024; and
- 3.8 Group Procurement Manual for Works, Goods and Services, 2024.

The company also developed Standard Operating Procedure (SOP) for Kuensel-phondrang and SOP for Muster Roll in 2024, and a report on the historical background of the Yojay land.

4. New Business Initiatives in 2024

In addition to streamlining the operation of existing business portfolio, such as land lease process through open bidding system, incremental improvements of the buildings and overseeing the strategic and operational performances of the companies where GNY has major stakes, the company has also initiated the following new business activities:

- 4.1 Construction of residential housing in Norbugang (12 buildings);
- 4.2 Artifact Shop;
- 4.3 Tourism;
- 4.4 Deposit-taking Microfinance Institution (Awaiting approval from RMA)
- 4.5 150-Bed Multispecialty Private Hospital (Awaiting Approval from MoH)







པའི་ཚེས་ ༡༢ ལས་སྤྱི་ཟླ་ ༣ པའི་ཚེས་ ༡༡ འགོ་འདེན་འཐབ་སྟེ་ཡོད་པ་དང་ སྤྱི་ལོ་ ༢༠༢༣ སྤྱི་ཟླ་ ༡༠ པའི་ཚེས་ ༡ ལས་ ༢༠༢༥ སྤྱི་ཟླ་ ༡༢ པའི་ཚེས་ ༣༡ ཟླ་རྒྱུ་ལྷན་ཁྲིའི་འཕྲད་འབད་ཡི།

ཕྱིས་ཞིབ་པ་ཚུ་གིས་ རྒྱ་དངོས་ཀྱི་བདག་དབང་སྟོ་སོར་འབད་དགོཔ་དང་ ལམ་ལུགས་དང་མ་མཐུན་པའི་སྤྱིན་འགྲུལ་བྱིན་ཡོད་པའི་སྟོར་ལས་ སྤང་འཆར་ཁག་གཉིས་བཏོན་ཏེ་ཡོད།

༤. ཕྱིས་ཞིབ་གྲུབ་པའི་དངུལ་འབྲེལ་ཕྱིས་ཁྲ་སྟོར།

དངུལ་འབྲེལ་གྱི་ཕྱིས་ཁྲ་སྟོར་ འབྲུག་གི་དངུལ་འབྲེལ་སྤྱན་ཞུའི་གནས་ཚད་དང་འབྲེལ་ཏེ་ ག་སྤྱིག་འབད་དེ་ཡོད། ཕྱིས་ཞིབ་གྲུབ་པའི་ དངུལ་འབྲེལ་ཕྱིས་ཁྲའི་བཟུང་དོན་གཤམ་ཅན་ཚུ་ གཤམ་གསལ་བཞིན།

ཁག་སལ།	སྤྱི་ལོ་ ༢༠༢༤ ཟླ་རྒྱུ་ ༡༢ དངུལ་ཀྲམ་ས་ཡ་	སྤྱི་ལོ་ ༢༠༢༤ ཟླ་རྒྱུ་ ༡༥ དངུལ་ཀྲམ་ས་ཡ་
འོང་འབབ།	203.43	218.62
ཟད་འགྲོ།	85.16	90.55
གོང་ཆག་མ་ཕྱིས་པའི་ཁེབ་ས།	154.75	161.05
ཁྲལ་མ་ཕྱིས་པའི་ཁེབ་ས།	118.88	123.07
ལཱ་གི་འཛོན་ཐངས་བརྒྱ་ཆ།	41.86%	42.39%
ཁེབ་ས་ངེས་ཏིག་བརྒྱ་ཆ།	58.14%	57.61%
དངུལ་མ་ཡིན་པའི་རྒྱ་དངོས།	4,709.00	4,709.00
དངུལ་གྱི་རྒྱ་དངོས།	268.37	268.37
རྒྱ་དངོས་བསྟོན་ས།	4,977.37	4,977.37
དངུལ་གྱི་བྱ་ལོན།	18.69	18.69
དངུལ་མ་ཡིན་པའི་བྱ་ལོན།	269.76	269.76
མ་རྩ་གནས་གོང་ངེས་ཏིག	4,688.92	4,688.92
དངུལ་གྱི་ཆ་ཚད།	14.01	14.01
དངུལ་དང་དངུལ་གྱི་རྒྱ་དངོས།	13.21	13.21
མ་རྩ་གྲུར་འོང་འབབ་བརྒྱ་ཆ།	2.52%	2.61%

5. Audit Report: Highlights

The Royal Audit Authority (RAA) appointed Rinzing Financials Pvt. Limited as the Statutory Auditor for GNY. The audit was conducted from 17<sup>th</sup> Feb to 11<sup>th</sup> March 2025, and covered 15 months’ period from 1<sup>st</sup> October 2023 to 31<sup>st</sup> December 2024.

The auditors have issued two pertinent observations pertaining to ownership transfer of assets and misclassification of loans.

6. Audited Financial Statements: Highlights

The financial statements have been prepared in line with the Bhutanese Financial Reporting Standard (BFRS). Key highlights of Audited financial statements are as under:

Particulars	2024 (12 Months) In Million Nu.	2024 (15 Months) In Million Nu.
Revenue	203.43	218.62
Expenses	85.16	90.55
Profit Before Depreciation	154.75	161.05
Profit Before Tax	118.88	123.07
Operating Efficiency %	41.86%	42.39%
Profit Margin %	58.14%	57.61%
Non-Current Assets	4,709.00	4,709.00
Current Assets	268.37	268.37
Total Assets	4,977.37	4,977.37
Current Liabilities	18.69	18.69
Non-Current Liabilities	269.76	269.76
Equity / Net worth	4,688.92	4,688.92
Current Ratio	14.01	14.01
Quick Assets	13.21	13.21
Return on Equity (ROE) %	2.52%	2.61%



ཧ. སྤྱི་ལོ་༢༠༢༤ ལོའི་དོན་ལུ་ གོ་ས་འདེབས་ཕུལ་བའི་མ་ཅུའི་ཁེབ་ས།

གཞུང་གྲུ་ཚང་ལུ་ མ་དངུལ་ཚུ་ རྒྱལ་མ་ཆད་པར་ཕུལ་ཐབས་ངེས་བརྟན་བཟོ་ནིའི་དོན་ལུ་ ཅུས་རྒྱུན་གྱི་སྤྱི་ལོ་ཚུ་གནང་ནིའི་མཐུན་རྐྱེན་ལུ་དམིགས་ཏེ་ དགེ་རབ་རྟེན་ཡོན་ཁ་ཐུག་ལས་ འབྲེལ་ཡོད་ལྷ་ཁང་དང་དགོན་སྡེ་ཚུ་ལུ་ རྒྱ་རིམ་བཞིན་དུ་ གནས་སྐབས་མ་ཅུའི་ཁེབ་ས་ཚུ་ཕུལ་བཞིན་དུ་ཡོད། དེ་འབདཻམ་ལས་བརྟེན་ ༢༠༢༤ ལུ་ དགེ་རབ་རྟེན་ཡོན་གྱིས་ དངུལ་ཀྲམ་ས་ཡ་༤༥.༢༥ ཕུལ་ཡོད་པ་དང་ སྤྱི་ལོ་༢༠༢༣ སྤྱི་ཟླ་༡༠ པ་ལས་ ༢༠༢༤ སྤྱི་ཟླ་༡༢ ཚུན་ རྒྱ་རྩི་༡༥ ནང་ དངུལ་ཀྲམ་ས་ཡ་ ༢༤.༢༢ ཕུལ་ཅུག།

དགེ་རབ་རྟེན་ཡོན་གྱིས་ སྤྱི་ལོ་༢༠༢༤ ལུ་ ཁལ་མ་རྩིས་པའི་ཁེབ་ས་དངུལ་ཀྲམ་ས་ཡ་༡༡༤.༢༢ བཟོ་ཡོད་པ་དང་ སྤྱི་ལོ་༢༠༢༣ སྤྱི་ཟླ་༡༠ པ་ལས་ ༢༠༢༤ སྤྱི་ཟླ་༡༢ ཚུན་ རྒྱ་རྩི་༡༥ ནང་ དངུལ་ཀྲམ་ས་ཡ་༡༢༣.༠༧ བཟོ་ཅུག།

དེ་འབདཻམ་ལས་བརྟེན་ སྤྱི་ལོ་༢༠༢༣ གི་རྒྱ་རྩི་གསུམ་དང་ སྤྱི་ལོ་༢༠༢༤ གི་དོན་ལུ་མ་ཅུའི་ཁེབ་ས་འདི་དངུལ་ཀྲམ་ས་ཡ་༢༤.༢༢ ཕུལ་ནི་སྟེ་ བཀོད་ཆོགས་ཀྱི་ཁ་ཐུག་ལས་གོ་ས་འཆར་ཕུལ་མ་ཞུམ་ཅིན་དང་ དེ་ཡང་ ཁེབ་ས་ངེས་ཏིག་ལས་བརྒྱ་ཆ་༤༠.༣༡ ཞུམ་པས། ཁེབ་ས་ལྷན་ལུས་ཚུ་ མ་ཅུ་སྟེ་བཙུགས་ནི་དང་ མ་འོངས་པའི་ མ་ཅུའི་ཁེབ་ས་ཕུལ་ནིའི་དོན་ལུ་ དགེ་རབ་རྟེན་ཡོན་ནང་བཞག་ནི་ཞུམ་པས།

༡ གྲུབ་འབྲས་ས།

སྤྱི་ལོ་༢༠༢༤ དགེ་རབ་རྟེན་ཡོན་གྱིས་གྲུབ་འབྲས་སྟོན་སྟེ་བཟོ་ནི་ཡོད་མི་ཚུ་ འོག་ལུ་བཀོད་དེ་ཡོད་ལགས།

ཀ་ ལོ་བསྟར་ལུ་ཕུལ་གྱི་དམིགས་གཏད།

སྤྱི་ལོ་༢༠༢༤ ལོའི་ལུ་ཕུལ་གྲུབ་འབྲས་ཚུ་ཉ་ལས་སི་སི་ཡོད། དགེ་རབ་རྟེན་ཡོན་གྱིས་སྤྱི་གསལ་ཡོངས་བསྟོམས་བརྒྱ་ཆ་༩༤.༤༢ ཐོབ་མི་ཚུ་ཡང་གཤམ་གསལ།

དངུལ་འབྲེལ་གྱི་དམིགས་གཏད། བརྒྱ་ཆ་༤༠

དངུལ་འབྲེལ་མིན་པའི་དམིགས་གཏད། བརྒྱ་ཆ་༣༤.༤༢

ལུ་ཕུལ་ཚུ་ཡང་ རྩིས་ཞིབ་གྲུབ་པའི་དངུལ་འབྲེལ་རྩིས་ཁ་ལུ་གཞི་བཞག་སྟེ་ དབྱེ་ཞིབ་འབད་དེ་ཡོད་པ་དང་ སྤྱི་ལོ་༢༠༢༥ སྤྱི་ཟླ་༤ པའི་ཚེས་༩ ལུ་ཚོགས་ཡོད་པའི་ བཀོད་ཆོགས་ཀྱི་ཞལ་འཛོམས་ཐེངས་༡༢ པ་ནང་ཆ་འཛོག་གྲུབ་ཅི་ལགས།

7. Proposed Dividend for the Year 2024

In order to ensure stable funding for the Zhung Dratshang, the company has released interim dividends to respective monasteries on a monthly basis to support conduct of essential prayers and ceremonies on a regular basis. Therefore, GNY released a total of Nu. 65.25 million in 2024 and Nu. 74.22 million in 15 months (October 2023 to December 2024).

The company generated profit before tax of Nu. 118.88 million in 2024 and Nu. 123.07 million for 15 months (October 2023 to December 2024).

Therefore, the Board proposes to declare **Nu. 74.22 million** as the final dividend for the year 2024 including 3 months’ operation in 2023, which is 60.31% payout against the net profit. The balance profit shall be retained and ploughed back for investments and future dividend payout.

8. Achievements

Notable achievements of the company in 2024 are highlighted below:

a. Annual Compact Achievement

The performance for the year 2024 was commendable. The company achieved overall score of 96.67% as under:

Financial target : 60.00%

Non-financial target : 36.67%

The compact evaluation was carried out based on the audited financial statements and vetted by the Board during its 12<sup>th</sup> Board meeting held on 9<sup>th</sup> April 2025.

b. Other Achievement

Other notable achievements besides the compact targets were:

- a) Property transfer tax waiver - this has saved the company about Nu. 107.94 million in transfer tax expense.
- b) Tax holiday exemption – GNY was granted tax holiday exemption for 5 years from 2024 to 2028. This exemption has saved Nu. 16.52 million in 2024. The expected savings over the next four years is Nu. 179.44 million as per the income projection of the company.

ལ་ གྲུབ་འབྲས་གཞན།

ལོ་བསྟར་ལཱ་ཤུལ་གྱི་དམིགས་གཏད་ནང་མ་ཚུད་པའི་གྲུབ་འབྲས་གཞན་ཚུ་ཡང་།

ཀ༽ རྒྱ་དངོས་ཕྱི་སྤྱོད་ལེན་གྱི་ཁལ་མ་ཕོག་པ་བཟོ་མི་དེགིས་ དངུལ་ཀྲམ་ས་ཡ་ ༡༠༧.༩༤ རྒྱ་དངོས་གནས་སོར་གྱི་ཁལ་གྱི་ཟད་འགྲོ་མ་ཕོག་པ་བཟོ་ཚུགས་ཅི།

ཁ༽ ཁལ་ཡངས་ཆག་གི་དགོངས་ཡངས་ གླི་ལོ་ ༢༠༢༤ ལས་ ༢༠༢༥ ཚུན་ ལོ་ལྷའི་དོན་ལུ་དགེ་རབ་རྟེན་ཡོན་ལུ་ ཁལ་དགོངས་ཡངས་གནང་ཡི། དེགིས་ གླི་ལོ་ ༢༠༢༤ ནང་དངུལ་ཀྲམ་ས་ཡ་ ༡༤.༥༩ གསོག་འཛོག་འབད་དེ་ཡོད། དེ་བཟུམ་སྟེ་ དགེ་རབ་རྟེན་ཡོན་གྱི་འོང་འབབ་གྱི་ཕྱི་དང་འབྲེལ་བ་ཅིན་ མ་འོངས་ལོ་བཞི་ནང་ལུ་ དངུལ་ཀྲམ་ས་ཡ་ ༡༧.༩༤ འདེ་ཅིག་ ཁལ་དགོངས་ཡངས་ འཐོབ་ཚུགས་ནི་ཨིན་པས་ཟེར་བྲུ་ནི།

ག་ འོང་འབབ་ཡར་འཕར།

གླི་ལོ་ ༢༠༢༣ ནང་ ༢༠༢༤ ལོའི་འོང་འབབ་གྱི་བྱད་པར།

འོང་འབབ་གྱི་འབྲུང་ཁུངས།	གྲ་ཚང་/རྒྱལ་འཛིན། གླི་ལོ་ ༢༠༢༣ ལུ།	དགེ་རབ་རྟེན་ཡོན། གླི་ལོ་ ༢༠༢༤ ལུ།	ཡར་འཕར།	བརྒྱ་ཆ།
ས་ཆའི་འོང་འབབ།	11,541,564	28,234,594	16,693,027	144.63%
ཁྱིམ་གྱི་འོང་འབབ།	74,239,552	90,444,387	16,204,835	21.83%
བགོ་བཤའི་འོང་འབབ།	11,512,743	29,277,629	17,764,886	154.31%
བགོ་བཤའི་ཆོང་དང་ ཡུན་བྱང་མ་རྩ།	0	4,450,067	4,450,067	
ཡོངས་བསྟོམས།	97,293,859	152,406,677	55,112,815	56.65%

གོང་འཁོད་ཐིག་ཁམ་ནང་བཀོད་པ་བཞིན་ ལོ་བསྟར་སའི་གྲ་ཆ་གི་འོང་འབབ་ཚུ་ གླི་ལོ་ ༢༠༢༣ ལས་ ༢༠༢༤ ཚུན་ དངུལ་ཀྲམ་ས་ཡ་ ༡༡.༥༤ ལས་ དངུལ་ཀྲམ་ས་ཡ་ ༢༨.༢༣ བརྒྱ་ཆ་ ༡༤༤.༦༣ ཡར་འཕར་སོང་སྟེ་ཡོད། དེ་ཡང་ ཉེ་མ་ལས་ས་ལེན་མི་ཚུ་དང་གཅིག་ཁར་ གན་རྒྱ་སོར་མི་དང་ ༢༠༢༤ ལུ་ ས་ཐེབས་གྲ་ཁར་བཏང་ཡོད་ནི་དེགིས་ཨིན།

དེ་བཟུམ་སྟེ་ དགེ་རབ་རྟེན་ཡོན་འགོ་མ་བཅུགས་པའི་ཉེ་མ་ ལོ་བསྟར་ཁྱིམ་གྱི་ཁང་གླའི་འོང་འབབ་འདི་ དངུལ་ཀྲམ་ས་ཡ་ ༧༤.༢༤ ཨིན་པས། ད་རེས་ ཁྱིམ་གྱི་ཁང་གླའི་འོང་འབབ་ དངུལ་ཀྲམ་ས་ཡ་ ༩༠.༤༤ བརྒྱ་ཆ་ ༢༡.༨༣ ཡར་འཕར་སོང་ཡོད་མི་དེ་ཡང་ ཆོང་འབྲེལ་གྱི་སྤྱིང་ཁྱིམ་ རྣམ་རྒྱལ་ཁང་བཟང་དང་ ཀླུ་མེད་བྱང་སའི་དགེ་རབ་ཁང་བཟང་ དེ་ལས་ White Tara བཟའ་ཁང་རྒྱུ་ལས་འོང་འབབ་ཐེབས་ཐོབ་ནི་དེགིས་ཨིན་ལགས།

c. Revenue Growth

A comparative revenue growth before and after operationalization of GNY is presented below:

Revenue Stream	ZD/RPD (2023)	GNY (2024)	Increment	%
Land Lease Rent	11,541,564	28,234,594	16,693,027	144.63%
Building Rent	74,239,552	90,444,387	16,204,835	21.83%
Dividend Income	11,512,743	29,277,629	17,764,886	154.31%
Share Trading & ST Investment	0	4,450,067	4,450,067	
Total	97,293,859	152,406,677	55,112,815	56.65%

As highlighted in the table above, the income from land lease rent increased from Nu. 11.54 million in 2023 to Nu. 28.23 million (144.63% up). This is largely due to revised terms and conditions with the old clients and additional plots leased out in 2024.

Similarly, the rental income from buildings before operationalization of GNY was Nu. 74.24 million per annum. The income increased to Nu. 90.44 million (21.83% up) due to additional income from three commercial properties viz. Namgyel Khangzang, Gerab Khangzang (Kawajangsa) and Hotel White Tara.

In terms of dividend income, GNY achieved 154.31% increase in 2024 (receivable in 2025). The income from investment in financial assets was Nu. 11.51 million in 2023 (ROE of 6.51% at acquisition cost). GNY generated Nu. 29.28 million in 2024 in dividend income (ROE increased to 14.97% at cost). There was also unrealized gain of Nu. 3.41 million from issue of bonus shares by BBPL and TBank Limited for the year 2024.

Additionally, GNY generated Nu. 4.45 million from short term investments in 2024. Short term investments included purchase of commercial papers, fixed deposits and trading of shares.

བཞོ་བཤའི་འོང་འབབ་རང་འབད་རུང་ གྱི་ལོ་༢༠༢༤ ལུ་ བརྒྱ་ཆ་༡༥.༣༡ ཡར་སངས་མོང་ཡོད་མི་དེ་ གྱི་ལོ་༢༠༢༥ ནང་འཐོབ་ནི་ཨིན། གྱི་ལོ་༢༠༢༣ ལུ་ དངུལ་འབྲེལ་གྱི་རྒྱ་དངོས་ནང་ མ་རྩ་བཅུགས་ ཡོད་པའི་འོང་འབབ་དངུལ་ཁྲམ་ས་ཡ་༡༡.༥༡ ཨིན་པས། འགོ་ཐོག་མ་རྩ་བཅུགས་ཡོད་མི་ལུ་གཞི་ བཞག་པ་ཅིན་ མ་རྩ་འོང་འབབ་བརྒྱ་ཆ་༤.༥༡ ཨིན་པས། གྱི་ལོ་༢༠༢༤ ལུ་ དགོ་རབ་རྩེད་ཡོན་ གྱིས་ བཞོ་བཤའི་འོང་འབབ་དངུལ་ཁྲམ་ས་ཡ་༢༩.༢༤ བཟོ་མི་དེ་ འགོ་ཐོག་གཞི་བཅུགས་འབད་བའི་ མ་རྩ་གྲར་གཞི་བཞག་པ་ཅིན་ མ་རྩ་འོང་འབབ་བརྒྱ་ཆ་༡༤.༩༢ ལྷུ་ཡར་འཕར་སོང་ཡོད། ད་རུང་ གྱི་ལོ་༢༠༢༤ ནང་ འབྲུག་ཤིང་བཟོ་ཐོན་བསྐྱེད་ཚད་འཛིན་དང་ བཟ་ཤིས་དངུལ་ཁང་ལས་ བཞོ་ བཤའི་ཁེ་འབྲུས་ཐོབ་མི་ལས་ཡང་ ཆོང་བསྐྱར་མ་འཐབ་པའི་འོང་འབབ་དངུལ་ཁྲམ་ས་ཡ་༣.༤༡ ཐོབ་ གྱི་ཡོད།

ད་རུང་ གྱི་ལོ་༢༠༢༤ ནང་ ཡུན་ཐུང་གི་མ་རྩ་བཅུགས་མི་ལས་ དགོ་རབ་རྩེད་ཡོན་གྱི་འོང་འབབ་ས་ ཡ་༤.༤༥ བཟོ་ཡི། ཡུན་ཐུང་གི་མ་རྩ་བཅུགས་མི་རྩ་ཡང་ དངུལ་འཛིན་ཡིག་ཆ་ཉོ་མི་དང་ གཏན་ འཇགས་བཅུགས་བཞག་ དེ་ལས་ བཞོ་བཤའི་ཆོང་འབྲེལ་རྩ་ཨིན།

༩. ལཱ་འབད་བའི་སྐབས་གྱི་གདོང་ལེན།

དགོ་རབ་རྩེད་ཡོན་འདི་ ཆོང་སྡེ་གསར་པ་ཅིག་འབད་ནི་དེ་གིས་ ལཱ་འབད་བའི་སྐབས་ དཀའ་ངལ་ དག་པ་ཅིག་བྱུང་ཡི།

༡༽ ཡིག་ཚང་གསར་པ་བཞི་བཅུགས། ཡིག་ཚང་གཞི་བཅུགས་འབད་ནི་ ལས་སྡེ་ཁག་མ་འདྲཱ་ ཚུ་འི་ཁྲིམས་དོན་གྱི་དགོས་མཁོ་ཆང་ནི་ ཡིག་ཚང་གི་ལཱ་བཟོ་རྒྱ་འབད་ནི་དང་ ནང་འཁོད་ གྱི་བྱ་བའི་གནད་སྲོད་དང་ལམ་ལུགས་རྩ་བཟོ་ནི་ ལས་བྱེད་པ་གདམ་འབྲུ་འབད་ནི་དང་སྦྱོར་ བཅར་བྱིན་ནི་ ཉེ་མ་ལས་ཡོད་པའི་དཀའ་ངལ་རྩ་སེལ་ནི་ འབྲེལ་གཏོགས་ཅན་ཡོངས་གྱི་ ཐུགས་འདོད་བསྐྱབ་ནི་རྩ་ མི་ངོམ་དག་པ་ཅིག་གིས་འབད་དགོ་པ་ཐོན་ནི་དེ་གིས་ འགོ་ བཅུགས་པ་ད་རུམ་བྱ་ཅིག་ལཱ་ཁག་བཏང་ཡི། ཨིན་རུང་ བཞོ་དཚོགས་ནང་ མཁས་མཆོག་ མ་འདྲཱ་སྡེ་ཡོད་ནི་དེ་གིས་ ཡོ་གཅིག་གི་ནང་འཁོད་ དགོ་རབ་རྩེད་ཡོན་འདི་ ཆོང་སྡེ་འི་ མིང་གཏམ་ཡོད་པ་སྡེ་གཞི་བཅུགས་འབད་ཚུགས་ཅི། ད་རེས་ དགོ་རབ་རྩེད་ཡོན་གྱིས་ ལཱ་ འབད་དེ་ཁྲོ་རོ་ལྷན་ སོང་ཡོད་པ་དང་ ཆོང་སྡེ་འི་ཐབས་བྱས་དང་ ཡོ་ལཱ་འི་མ་རྩ་གཞི་བཅུགས་ གྱི་འཆར་གཞི་དང་བཅས་ ཁག་ཆེ་བའི་ལམ་ལུགས་རྩ་ག་ར་གཞི་རྩེད་དེ་ཡོད་ལགས།

༢༽ དགོ་རབ་རྩེད་ཡོན་འདི་ རྒྱ་སྐྱེད་དང་སྤྲོ་མང་འཆར་གཞི་འི་ཐོག་ལས་ མགྱོགས་བྲགས་སྡེ་ ཡར་རྒྱས་འགྱོ་ཚུགས་པའི་དམིགས་གཏད་བསྐྱེད་པ་ཨིན། ཨིན་རུང་ དབང་འཛིན་རྩ་ལས་ གནད་བམ་ཐོབ་པར་ ཡར་རྒྱས་གྱི་གོ་སྐབས་ལུ་ཐོ་ཕོག་དོ། དཔེར་ན་ དངུལ་བཅུགས་ བཞག་ཅན་གྱི་དངུལ་འབྲེལ་གཙུག་སྡེ་རྒྱུང་བ་གཅིག་ དགོ་རབ་རྩེད་ཡོན་གྱི་ཡན་ལག་ཆོང་

9. Operation Challenges

As a new company, GNY faced a few operational challenges:

- a) Establishing a new organization – from setting up the office, fulfilling the regulatory requirements of different agencies, operating the company and developing internal processes and system simultaneously, recruitment and training, resolving past issues to managing the expectation of stakeholders by a handful of people in the beginning was a bit challenging task. However, a dynamic Board composition has helped the company establish its stature just within one year of operation. Today, GNY is 18 months in operation, and we have all necessary systems in place including its corporate strategy and five-year investment plan;
- b) GNY aims to achieve fast growth through various expansion and diversification plans however, regulatory approval process is delaying the growth prospects. For instance, the Board approved establishment of Deposit-taking Microfinance Institution (DMFI) as a subsidiary company in March 2024, following which the proposal was submitted to Royal Monetary Authority (RMA). Likewise, the company submitted the proposal to establish a 150-bed multispecialty private hospital in October 2023 and a revised report in November 2024 upon approval of the Board. Both proposals are under review by the relevant agencies. Moreover, Other business opportunities are constrained by small economy size in the local market;
- c) Lack of proper documents and properties registered in various monastic institutions pose challenge to change the ownership titles. The company has changed the ownership titles of the shares held in other companies and 16 loans accounts of Zhung Dratshang to GNY in 2024, but titles of land and buildings still remain with the respective institutions. The accounting norms require asset titles in the name of GNY to recognize in the books of account. GNY was given a special consideration by Department of Revenue & Customs (DRC) to recognize the assets in the books for the year 2024 with the condition that title transfer will be completed in 2025;
- d) Human resource is the key driver for success. As a new company with low pay scale makes it difficult to attract good people because talent comes with a price tag. GNY’s pay scale is 13% to 22% lower than that of a mid-size DHI



སྡེ་སྡེ་གཞི་བཙུགས་འབད་ནི་དོན་ལུ་བཀོད་ཆོགས་ཀྱིས་སྤྱི་ལོ་༢༠༡༤ གྱི་ཟླ་༩ པ་ནང་ཆ་  
འཛིན་གནང་བའི་ཤུལ་ལས་ གོས་འཆར་འདི་རྒྱལ་གཞུང་དངུལ་ལས་དབང་འཛིན་ལུ་སྤུལ་ཏེ་  
ཡོད། དེ་བཟུམ་སྡེ་ ༩ལ་ཁྲི་༡༥༠ འབད་མི་ མཁས་རིག་སྤྲོ་མང་ཅན་གྱི་སྤྱི་ལོ་སྤྱི་ཟླ་ཁང་  
གཞི་བཙུགས་གྱི་དོན་ལུ་ དགེ་རབ་རྩེད་ཡོན་གྱིས་ སྤྱི་ལོ་༢༠༡༩ གྱི་ཟླ་༡༠ པ་ནང་ གོས་  
འཆར་སྤུལ་ཡོད་པ་དང་ སྤྱི་ལོ་༢༠༡༤ གྱི་ཟླ་༡༡ པ་ནང་ ལྷན་ཁུ་ཚུ་བསྐྱར་གསོ་འབད་དེ་  
བཀོད་ཆོགས་ལས་ཆ་འཛིན་གྲུབ་སྟེ་སྤུལ་ཡི། གོས་འཆར་གཉིས་ཆར་ འབྲེལ་ཡོད་དབང་  
འཛིན་ཚུ་གིས་བསྐྱར་ཞིབ་འབད་བའི་བསྐྱར་ཡོད། ལྷག་པར་དུ་ ནང་འཁོད་གྱི་ཆོང་ལམ་ནང་  
དཔལ་འབྱོར་གྱི་ཚད་གཞི་རྒྱ་ཚུང་ནི་དེ་གིས་ ཆོང་གི་གོ་སྐབས་གཞན་ལེ་ཤ་མིན་འདུག།

གཤམ་ཆ་ཚུ་ལུ་མཐུན་མེད་མི་དང་ རྒྱ་དངོས་ཚུ་ ལྷ་ཁང་དང་དགོན་སྡེ་ སོ་སོ་འཛམ་གྲོག་  
ལུ་ སྤྱི་བཀོད་རྒྱབ་སྟེ་ཡོད་པ་ལས་ བདག་དབང་སོར་ནི་ལུ་དཀའ་ངལ་བྱུང་སྟེ་ཡོད། སྤྱི་ལོ་  
༢༠༡༤ ལུ་ ཆོང་སྡེ་གཞན་ཚུ་ནང་ཡོད་པའི་བགོ་བཤའི་རིགས་ཚུ་དང་ གཞུང་གུ་ཆོང་གི་  
མཚན་ཐོ་ལུ་ཡོད་པའི་ སྤྱི་ན་འགྲུལ་གྱི་ཕྱི་ཁྲི་༡༤ དགེ་རབ་རྩེད་ཡོན་གྱི་སྤྱི་ལོ་དུང་ ས་  
དང་ཁྲི་ཚུ་འབྲེལ་ཡོད་དགོན་སྡེ་ཁག་གི་མཚན་ཐོ་ལུ་རང་ཡོད། ཕྱི་ཁྲི་འམ་ལུགས་དང་  
འཁྲུལ་བ་ཅིན་ ཕྱི་ཁྲི་མ་དེབ་ནང་ རོས་ལེན་འབད་ནི་དོན་ལུ་རྒྱ་དངོས་ཚུ་ཡང་དགེ་རབ་  
རྩེད་ཡོན་གྱི་མིང་ཐོ་ལུ་འོང་དགོས་དང་། འོང་འབབ་དང་ཅ་དམ་ལས་ཁུངས་གྱི་ཁ་ཐུག་ལས་  
སྤྱི་ལོ་༢༠༡༤ ལུ་ རྒྱ་དངོས་ཚུ་ཕྱི་ཁྲི་མ་དེབ་ནང་ལེན་ནི་དོན་ལུ་ དམིགས་བསལ་གྱི་  
གནང་བ་གནང་ཡོད་ཅུང་ སྤྱི་ལོ་༢༠༡༥ ལས་ དགེ་རབ་རྩེད་ཡོན་ཕྱི་ཁྲི་སྤྱི་ལོ་འབད་དེ་ཡོད་  
པའི་རྒྱ་ཚུ་ བདག་དབང་གི་མིང་ཐོ་སྤྱི་ཆ་རལ་སྟེ་འབད་དགོ་ཟེར་ཨིན་པས།

དགེ་ གྲུབ་འབྲས་བཏོན་ནི་དོན་ལུ་ མི་སྟོབས་འདི་མེད་ཐབས་མེད་པ་ཅིག་ཨིན། ལྷོགས་གྲུབ་ཡོད་  
མི་ཚུ་ལུ་ དངུལ་ཐོགས་གྱི་རེ་བ་ཡང་སྟོམ་སྟེ་ཡོད་པ་ལས་ དགེ་རབ་རྩེད་ཡོན་འདི་ ཆོང་སྡེ་  
གསར་པ་སྡེ་ དངུལ་ཐོགས་ཚུང་ནི་དེ་གིས་ ལྷོགས་གྲུབ་ཅན་གྱི་མི་ཐོབ་ཚུགས་པར་ ལཱ་ཁག་  
འདུག དགེ་རབ་རྩེད་ཡོན་གྱི་དངུལ་ཐོགས་ཚད་གཞི་འདི་ འབྲུག་རྒྱལ་ཁོར་གཞི་བཟུང་གི་ཆོང་  
སྡེ་འབྲིང་མ་ཚུ་དུལ་ཐོགས་ལས་ བརྒྱ་ཆ་༡༩ ལས་ བརྒྱ་ཆ་༢༩ ཚུན་ཉུང་སྟེ་ཡོད་པ་  
དང་ ཆོང་སྡེ་འལ་གྱི་དོན་ལུ་མེད་ཐབས་མེད་པའི་འགོ་དཔོན་དང་ འགོ་དཔོན་གོང་ཚུ་ལུ་ ཉེང་  
བཀལ་རང་དམའ་སྤྱ་ཅིག་ཨིན། ལོ་གསུམ་གྱི་ཁག་འབག་དུས་ལུ་རྒྱ་ཆོགས་ཞིན་མ་ལས་  
ལྷོགས་གྲུབ་དང་ ཉམས་སྤྱོད་ཚུ་དུལ་ཐོགས་ལེ་ཤ་ཅིག་འཐོན་འགྱུར་ནི་ཉེན་ཁ་འདུག།



The first Coordination Committee meeting of the Central Monastic Body and GNY on 7 October 2023



10. གནོད་ཚུགས་ཀྱི་ལས།

གོང་འཁོད་ཀྱི་གནོད་ལེན་ཚུ་བྱུང་སྟེ་འབད་རུང་ ཐབས་བྱས་ནང་འཁོད་དོ་བཟུམ་སྟེ་ དགེ་རབ་ཆེད་ ཡོན་འདི་མཁྱེན་པ་ལས་སྟེ་ ཡར་རྒྱས་འབྱོར་མི་གོ་སྐབས་ཡོད་མི་འདི་ རྒྱ་དངོས་ཀྱི་གཞི་སྒྲིམ་སྟེ་ ཡོད་ནི་དེ་གིས་ཨིན། ང་བཅས་ལུ་རྒྱ་དངོས་ཀྱི་གཤམ་ལས་ ས་ཆ་འདི་རྒྱ་ཆེ་ཏོག་ཏོ་སྟེ་ཡོད།

དེ་འཕྲོ་ལས་ ཡར་བསྐྱེད་བཏགས་ནིའི་དོན་ལུ་ དགེ་རབ་ཆེད་ཡོན་གྱིས་ འག་ལུ་བཀོད་མི་ཡུན་རིང་ གི་མ་ཅུ་གཞི་བཙུགས་ཀྱི་ལཱ་ཚུ་ འཕྲོ་མཐུད་དེ་རང་འབད་ནི་ཨིན།

- 1. ཐིམ་ཕུག་ལུ་ 940 འབད་མི་མཁས་རིག་སྤྲོ་མང་ཅན་གྱི་སྒྲེར་གྱི་སྤྲོ་མང་དང་
- 2. དངུལ་བཙུགས་བཞག་ཅན་གྱི་དངུལ་འབྲེལ་གཙུག་སྟེ་རྒྱུང་བ་ ཡང་ན་ མ་དངུལ་འཛིན་སྐྱོང་ གི་ཚོང་སྟེ།

བཀོད་ཆོགས་ཁ་བྱག་ལས་ དངུལ་བཙུགས་བཞག་ཅན་གྱི་དངུལ་འབྲེལ་གཙུག་སྟེ་རྒྱུང་བ་འགོ་བཙུགས་ དང་ མཁས་རིག་ཅན་གྱི་སྤྲོ་མང་གི་གྲོས་འཆར་ལས་འགུལ་སྤྲོ་མང་ཁྱུ་ཁ་གསལ་ སྤྱི་ལོ་2025 ནང་བཟོ་ ཚུགས་པའི་རེ་བ་བསྐྱེད་དོ་ལགས།

གོང་འཁོད་ཚུ་གིས་མ་ཚད་པར་ ལོ་ལྷའི་མ་ཅུ་གཞི་བཙུགས་ཀྱི་འཆར་གཞི་དང་འཁྲིལ་ གཤམ་འཁོད་ཀྱི་ གོ་སྐབས་ཚུ་ཡང་བཟུ་སྟེ་ཡོད།

- དགེ་ལེགས་ཕུག་ཏན་ཤེས་ཁོམ་ཚོགས་ནང་ ལྷན་རིག་ལྷན་པའི་བཟོ་བསྐྱེད་ཀྱི་རིག་ཅུལ་དང་ བཏག་ཞིབ་སྟེལ་ཁང་།
- ཐིམ་ཕུག་ལུ་ སྤྲོ་མང་ལྷན་པའི་ཁར་ མཐུན་རྐྱེན་ལྷན་ཁྲུ་འཕགས་པའི་གྲོས་འཛུམས་ཁང་ དང་།
- འགུལ་མེད་རྒྱ་དངོས་དང་ཁྱིམ་གྱི་བདག་དབང་གི་རྒྱ།

company especially for officers and senior managers who are crucial workforce of the company. There's a risk of high attrition after completing their first contract term of 3 years.

10. Way Forward

Despite of all above challenges, GNY has potential for fast growth as envisaged in our strategic plan because of the large asset base. We have the biggest wealth with us – The land bank.

For the immediate growth plan, the company will continue to pursue the following long-term investments:

- 1. 150-bed Multispecialty Private Hospital in Thimphu; and
- 2. Deposit-Taking Microfinance Institution or a fund management company.

The Board hopes to start operation of a DMFI company, and initiate the DPR of the proposed specialty hospital within the year 2025.

In addition to the above, the company will explore the following opportunities as per the five-year investment plan of GNY:

- Construction skills training and testing institute in GMC;
- High-end convention hall in Thimphu; and
- Real estate and home ownership properties.



ལས་འཛིན་གཞུང་སྐྱོང་།  
**Corporate Governance**



༣ དགེ་རབ་རྟེན་ཡོན་ཚད་འཛིན་གྱིས་ དྲངས་གསལ་དང་ཁྱད་རིག་ འགན་འཁུལ་དང་ ཀུན་སྦྱོང་བཟང་ པོའི་ཐོག་ལས་ མི་དམངས་དང་ ཆོས་སྡེ་གི་ རྒྱ་དངོས་ཚུ་ འཛིན་སྐྱོང་འཐབ་ནིའི་མཐའ་དོན་ལུ་ གཞུང་ རྒྱུང་གཞི་བཀོད་ཅིག་ གཞི་བཙུགས་འབད་ནི་ལུ་ བཙོན་ཤུགས་བསྐྱེད་པ་ཨིན། འདི་ཡང་ རྒྱལ་ཁམས་ གྱིས་དབང་བའི་ ལས་སྡེ་ཅིག་ཨིན་མ་ལས་ དགེ་རབ་རྟེན་ཡོན་གྱི་ ལས་འཛིན་གཞུང་རྒྱུང་ལམ་ལུགས་ འདི་གིས་ གཞུང་གྲུ་ཚད་གི་བདོག་གཏང་ནང་ རྒྱ་དངོས་ཚུ་ འཆང་ནི་དང་ རྒྱ་སྐྱོང་གཏང་ནིའི་ འགན་ ཁུར་ཙ་ཅན་འདི་ དྲངས་གསལ་ཆེ་བའི་ དྲང་སྦྱོང་དང་ གྲུབ་འབྲས་ དེ་ལས་ ཞབས་རྟེན་ཐོག་ རྒྱལ་ ཡོངས་དང་ཆོས་སྡེའི་ གཙོ་རིམ་ཚུ་དང་འབྲེལ་ཏེ་ རེ་སྤོན་སྤྱི་ཚུགས་བཟོ་མ་ཨིན།

ལས་སྡེ་འདི་ གཞི་བཙུགས་འབད་བའི་བསྐྱང་གི་ ལོ་ཚུ་ནང་ ཐུན་མོང་མ་ཡིན་པའི་ཁྱད་ཆོས་དང་ འཆར་ ལྷང་ དེ་ལས་ ཐབས་བྱས་དང་ལཱ་པའི་ རེ་འདུན་ལུ་གཞི་བཞག་སྟེ་ གཞུང་རྒྱུང་གི་ལམ་ལུགས་ སྤྱིང་ སྤྱི་ཅིག་ བཙུགས་ཏེ་ཡོད། ད་བཅས་གྱིས་ ལས་འཛིན་གཞུང་རྒྱུང་དང་འབྲེལ་ཏེ་ ལཱ་འབད་ཐངས་འདི་ ཡང་ བསྟན་པའི་འཛིན་སྐྱོང་དང་ ཆོང་ལས་གཉིས་ ཆ་སྟོམས་སྟེ་ འབད་མ་ལས་བརྟེན་ ལས་སྡེ་འདི་ རྒྱལ་ཁབ་གྱི་ རྩོལ་ཁུན་སྤྱང་མི་དང་ དཔལ་འབྱོར་ཡར་རྒྱས་བཏང་མི་ གཞན་དང་མ་འདྲམ་ཅིག་ཨིན། དགེ་རབ་རྟེན་ཡོན་གྱི་ གཞུང་རྒྱུང་ཐབས་ལམ་འདི་ ལུས་ཤུགས་ཅན་དང་ ཡར་རྒྱས་འགྱུ་བའི་བསྐྱང་ ཡོད་པའི་ཁར་ དྲང་བདེན་དང་གསར་གཏོད་གྱི་ཐོག་ལས་ རྒྱལ་ཁབ་དང་ གཞུང་གྲུ་ཚད་ལུ་ ཞབས་ རྟེན་ལུ་ཞིའི་ སེམས་ཤུགས་བསྐྱེད་དེ་ཡོད་པ་ཨིན།

Governance structure and oversight

མདོ་ཆེན་བཀོད་ཆོགས་འདི་ ཐབས་བྱས་ལམ་སྟོན་དང་ འགན་གནས་གྱི་ ལྷ་རྟོག་འབད་ནིའི་ འགན་ཁུར་འབག་མི་ མངོན་མཐོའི་འདུས་ཆོགས་ཅིག་ཨིན། བཀོད་ཁྱབ་གཙོ་འཛིན་འགོ་དཔོན་ གྱིས་ བཀོད་ཁྱབ་འགོ་འཛིན་སྟེ་ དུག་ལུ་སྟེ་ བཀོད་ཆོགས་གྱི་གོས་ཆོས་ཚུ་ བསྟར་སྦྱོང་འབད་མ་ མ་ཚད་ ཉིན་བསྟར་གྱི་ ལག་ལེན་བྱ་རིམ་ཚུ་ལུ་ ལྷ་རྟོག་འབད་མ་ཨིན། དགེ་རབ་རྟེན་ཡོན་གྱི་ བསྐྱོ་བཞག་ཚུ་ག་ར་ རྒྱལ་པོའི་བཀའ་ཁྲིམས་དང་འབྲེལ་ཏེ་ དྲངས་གསལ་ཅན་དང་ ཁྱད་ཆོད་ལུ་ གཞི་བཞག་སྟེ་ གདམ་འབུ་འབད་ནི་ལུ་ རེས་བརྟན་བཟོ་མ་ཨིན། བཀོད་ཆོགས་འདི་ ལུས་རྒྱན་ལུ་ ཞལ་འཛོམས་འཆོགས་ཏེ་ ཡན་ལག་ཆོགས་རྒྱུང་དང་ ལཱ་བཤུལ་བསྐྱར་ཞིབ་ཚུ་གི་ཐོག་ལས་ བཀོད་ ཁྱབ་འཛིན་སྐྱོང་དང་གཅིག་ཁར་ འབྲེལ་འཛིན་སྤྱིང་སྤྱི་སྟེ་བཞག་པ་ཨིན།

དགེ་རབ་རྟེན་ཡོན་གྱི་ གཞུང་རྒྱུང་གཞི་བཀོད་འདི་ ཆོང་འབྲེལ་རྒྱ་སྐྱོང་དང་ མ་འོངས་པའི་ དགོས་ མཁོ་ཚུ་དང་བསྟུན་ འཕེལ་འགྱུར་འགྱུ་ཞི་ལུ་དམིགས་ཏེ་བཟོ་ཡི། ལས་བྱེད་པ་ཚུ་ དབྱེ་ཁག་གསུམ་ སྟེ་ བཟོ་ཡོད་མི་འདི་ཡང་ ཁྱད་རིག་/ལས་འཛིན་ལས་གཡོག་དང་ ལག་ལེན་ལས་གཡོག་ དེ་ལས་ སྤྱིར་བཏང་རྒྱུ་རྒྱུ་ལས་གཡོག་ཚུ་ཨིན།

GNY is committed to establishing a governance framework that embodies transparency, professionalism, accountability, and ethical stewardship in the management of public and spiritual wealth. As a state-owned enterprise, GNY’s corporate governance is grounded in the sacred responsibility of holding and growing the assets of the Zhung Dratshang, with clear expectations for integrity, performance, and service to national and spiritual priorities.

In its founding years, GNY has laid a robust governance foundation rooted in values, vision, and strategic intent. Its corporate governance practices reflect a balance between spiritual stewardship and modern enterprise, uniquely positioning the company as both a guardian of national heritage and a driver of economic transformation. GNY’s approach to governance is dynamic and evolving, anchored in integrity, enriched by innovation, and inspired by service to the nation and the Zhung Dratshang.

Governance structure and oversight

The Board of Directors is the apex body responsible for strategic direction and oversight. The CEO serves as the executive head, implementing board decisions and overseeing day-to-day operations. All appointments follow the Royal Charter, ensuring transparency and merit-based selection. The board meets regularly and maintains robust engagement with executive management through subcommittees and performance reviews.

GNY’s governance structure is designed to evolve in line with business expansion and future requirements. Employees are grouped into three categories: Professional/Corporate Services, Operational Services, and General Support.

Internal controls and policy instruments

A strong internal control system underpins GNY’s operations. Key mechanisms include:

- **Delegation of power:** Clearly delineates authority across the organisation.
- **Internal service manual:** Governs procedures and compliance.
- **Annual compact system:** Aligns individual and departmental performance targets with strategic objectives.
- **Statutory Audit:** Conducted annually to ensure accountability and financial integrity.

As the company matures, additional controls such as an internal audit function and a Board Audit Committee will be instituted.



ནང་འཁོད་དམ་འཛིན་དང་ སྤྱི་ཕྱི་ཐོབ་ཐང་ལམ།

ནང་འཁོད་དམ་འཛིན་ལམ་ལུགས་དམ་སྤྱི་ཐོབ་ཐང་གིས་ དགོ་རབ་རྒྱུ་ཡོན་གྱི་ ལག་ལེན་འགན་ཁུར་ཚུ་ ལུ་ རྒྱབ་སྐྱོར་འབད་མ་ཨིན། ཐོབ་ཐང་ལམ་གཙོ་དོན་ཚུ་ནང་-

- **དབང་ཆ་འཛིན་སྐྱོད་**- ལམ་སྤྱི་ཐོབ་ཐང་ དབང་ཆ་དགུ་ལ་རྟོག་རྟོ་སྤྱོད་བཀོད་དེ་ ཡོད།
- **ནང་འཁོད་ལམ་གཞི་ལག་དེབ་**- བྱ་བའི་གནད་སྤྱི་དང་ བསྐྱར་སྤྱོད་ཚུ་ འཛིན་སྐྱོར་ འབད་མ་ཨིན།
- **ལོ་བསྐྱར་ལུ་བཅུ་ལ་བརྟམ་ཞིབ་ལམ་ལུགས་**- རྩ་རྒྱ་དང་ ལམ་ཁྲུངས་དང་འབྲེལ་བའི་ ལུ་བཅུ་ལ་དམིགས་གཏང་ཚུ་ ཐོབ་ཐང་གི་ དམིགས་དོན་ཚུ་དང་ ཆམ་ཐུན་མ་བཟོ་ ཡོད།
- **ཞིམས་མཐུན་ཕྱི་ཞིབ་**- འགན་འཁུ་ཅན་དང་ དུལ་འབྲེལ་གྱི་དང་སྤྱོད་ལུ་བརྟམ་ ཡོད་པ་ བཟོ་ནི་དོན་ལུ་ ལོ་བསྐྱར་བཞིན་དུ་ ཕྱི་ཞིབ་འགོ་འདྲན་འབབ་མི་ཚུ་ཚུད་པ་ ཨིན།

ཚོང་སྤྱོད་སྤྱི་ཐོབ་ གཞི་ཚུད་མི་དང་བསྐྱར་ ནང་འཁོད་ཕྱི་ཞིབ་གྱི་ བྱ་སྤྱོད་ ཕྱི་ཞིབ་ཚོགས་ཚུང་གི་ བཀོད་ཚོགས་ལ་སོགས་པ་ ནང་འཁོད་དམ་འཛིན་ཐོབ་ཐང་ལམ་ཚུ་ ལ་སྤྱོད་གཞི་བཙུགས་འབད་འོང།



Namgyel Khanzang in Olakha, Thimphu, the Corporate Office of Gerab Nyed-Yon



གཞུང་སྐྱོང་གཞི་རྩའི་སྒྲིབ་དོན།

དགེ་རབ་རྟེན་ཡོན་གྱི་ གཞུང་སྐྱོང་འདི་ འབྲུང་བ་ལྷའི་གཞི་རྩ་ཚུ་གིས་ ལམ་སྟོན་འབད་དོ་ཡོད་པ་དང་ འདི་ཚུ་ཡང་ ལས་འཛིན་གྱི་གྲུབ་མཐའ་སྟེ་ སྤྲིག་བཅོས་འབད་ཡོད་པ་ཨིན།

ནམ་མཁའ་བབྱམ་གོང་འཕེལ་མཐའ་མེད་པ།



ཕྱགས་ལྷུང་ལྷགས་ཐག་གིས་མ་དམ་པར་ ཡར་རྒྱས་དང་གོང་འཕེལ་མཐའ་མེད་པར་ ཚད་ འཛིན་ལུ་ཕོག་པའི་འགན་ཁུར་ཚུ་འབྲུས་ཤོར་མེད་པར་ཕྱག་ལུ་བཟོན་ནི། ཡུན་བརྟན་གྱི་ གྲུབ་འབྲས་དང་ ཚད་འཛིན་གྱི་མིང་དང་ཐོན་སྐྱོད་ཚུ་ཡར་སྐྱོད་བཏང་ནི། དེ་ལས་གཞུང་གྲྭ་ཚང་ གི་མཆོག་འགྲུར་གྱི་ཤུལ་བཞག་ཚུ་མི་ཉམས་གོང་འཕེལ་བཏང་ནི་ལུ་བཟོན་ནི། ཚོང་འབྲེལ་ ལས་སྐྱོང་འཛིན་དང་གོ་སྐབས་ལེན་ནི། བཟོ་གྲའི་གནས་སྐབས་བཟོ་ནི། འབྲུལ་རིག་གསར་ཐོན་ལག་ ཚུལ་སྦྱང་ནི་དང་ ཚོང་མཁོན་པའི་དགོས་མཁུ་གྱུ་བ་ནི་ཚུ་ཁས་ལེན་འབད་ནི། ཐབས་བྱས་དེ་ཚུ་ལས་ བརྟེན་ སྤུལ་བྱུང་གི་ཁྲོམ་ཆོགས་དང་ ལུང་ཕྱོགས་སོ་སོའི་ས་གནས་ ཐོན་སྐྱོད་དང་ཞབས་ཏྲུག་ཚུ་ ཡར་ རྒྱས་གྱི་གཞི་རྩ་ལུ་འགྲུར་ནིའི་དམིགས་གཏད་སྦྱོང་པ་ཨིན། |

རྒྱུ་བབྱམ་དྲངས་གསལ།



རྒྱུ་ཁམས་འདི་མི་ཆེའི་སློག་ཤིང་བབྱམ་གསལ་གནད་ཆེད་བབྱམ་ དགེ་རབ་རྟེན་ཡོན་ཚད་ འཛིན་ལུ་ཡང་ ཚད་འཛིན་ལེགས་ལཱ་ན་གཞུང་སྐྱོང་དང་ དྲངས་གསལ་དོན་ལུ་མེད་ཐབས་མེད་ པའི་རྒྱ་ཆ་ཅིག་ཨིན། འདི་གིས་ དྲངས་གསལ་གནས་ཚད་ཐོ་ཤོས་ནང་སྦྱོང་ནི་དང་། བཀོད་ ཆོགས་འབྲུས་མི་ནས་འགོ་བབྱུང་ འཛིན་སྐྱོང་དང་ལས་སྟེའི་བར་ན་མཉམ་འབྲེལ་དང་སྒོ་ གཏད་སྦྱོང་བཅུག་ནི་གི་རྒྱ་ཆ་ཅོ་མ་ཅིག་ཨིན། རྒྱུ་གི་འགྲོ་འགྲུལ་རྒྱ་ལམ་བབྱམ་ བརྟེན་དང་བརྟུན་ འབྲེལ་རྒྱ་ལམ་གྱིས་ དགེ་རབ་རྟེན་ཡོན་ཚད་འཛིན་གྱི་དྲངས་གསལ་ལམ་ལུགས་དང་མཐུད་འབྲེལ་ འབད་དེ་ དེའི་བཟོ་བ་དང་གཞི་རྩ་ཤེས་ནི་དང་ གལ་གནད་ཅན་ཚུ་སེམས་ཐག་བཅད་ནི་ལུ་ཁྱད་པར་ སློམ་ཡོད་པ་ཨིན། རྒྱུ་ཁམས་ཡངས་ཤིང་གཙང་མའི་རང་བཞིན་ལས་བརྟེན་ དགེ་རབ་རྟེན་ཡོན་ ཚད་འཛིན་འདི་ནམ་མཁའ་ཡངས་པའི་ཡིད་ཆེས་དང་སྤྱོད་སྤང་ཅན་གྱི་ཚད་འཛིན་ལས་སྟེ་བཟོ་ནི་ཨིན། |

མེ་བབྱམ་སྒོ་རིག་དང་བཟོན་པ།



མེའི་ཁམས་ཀྱི་རྩས་ཤུགས་ཀྱིས་དགེ་རབ་རྟེན་ཡོན་འདི་རྩལ་དང་ལྷན་པའི་ཚད་འཛིན་ལུ་བཟོ་ སྟེ་ རྟོང་ལེན་ག་བབྱམ་ཅིག་འབྲུང་རུང་བཟོད་བསྐྱེད་སྤྱོད་ཚུ་གསལ་ནི་དང་། མེའི་རྩས་ཤུགས་ ལས་བརྟེན་ རྩལ་སྟོབས་ཐོབ་སྟེ་གཏན་འཁེལ་མེད་པ་དང་བར་ཆད་ལས་བརྟེན་ནི་དང་། མེའི་བྱོད་དང་འོད་ཟེར་གྱིས་སྒོ་སྟོབས་དང་སེམས་ཤུགས་བྱིན་ཏེ་ དགེ་རབ་རྟེན་ཡོན་ཚད་ འཛིན་གྱི་ཚོང་འབྲེལ་གྱི་གཞི་རྩ་ཚུ་གྲུབ་ཚུགས་པ་འོང་། བཟོད་བསྐྱེད་སྤྱོད་པའི་ཚོང་སྟེ་འདི་ཡང་ ལས་

Core governance principles

GNY's governance is guided by five elemental principles, adapted as its corporate philosophy:

Space for boundless growth



Without being chained by the prejudices, we strive for boundless growth and expansion in all the mandates entrusted upon us. We seek perpetual success to attain a trusted brand for the company that will sustain the legacy of the Zhung Dratshang so far. Recognising the opportunities, industry trends, emerging technologies, and customer needs, we aim to achieve strategic expansion into premium markets, new geographic regions, and product/service lines to harness the limitless growth.

Air for transformation and transparency



This critical life force and its omnipresent nature pivot GNY to one of the most prerequisite ingredients for a corporate good governance- transparency. It urges us to uphold the highest standard of transparency that defines our trust and accountability, from board to management to the entire organisation. Just as the seamless flow of air, a clear stream of communication and information channel binds the GNY to a transparent system and efficient processes through diverse perspectives and informed decisions. Through its all-pervasive and purifying quality, GNY will create a positive and enthusiastic space in the corporate sphere.

Fire for resilience



The fire element forges GNY into a resilient and dynamic company that can withstand and thrive amid all challenges. The element gives us the strength to sail across uncertainties and disruptions, while its warmth and light shine confidence and motivation on GNY to deliver our corporate mandates. A resilient organisation also means enhanced morale, engagement and productivity of our team, that in turn demonstrates customers' trust and confidence in GNY. The element fuels a culture of continuous improvement and innovation that pushes us towards new opportunities and growth. It ignites ideas and creative powers to explore lucrative sectors, both home and abroad.



བྱེད་པ་དང་ཚོང་མགོན་པའི་བར་ན་ཀུན་སྨྱོད་བཟང་པོའི་སྒོ་ལས་ སྔ་ཚུན་གྲུ་གཏོགས་དང་ གཅིག་གི་ གཅིག་ལུ་སློ་གཏད་དང་ཡིད་ཆེས་ངོངས་ཚུགས་ནི་ལུ་བྱེད་པ་ཡོད་པ་ཡིན། མེད་ཁམས་ཀྱིས་ རྒྱན་ མཐུད་ཡར་རྒྱས་ཀྱི་ལམ་སྲོལ་བཙུགས་ཏེ་ དེ་ཡང་ཚོང་འབྲེལ་གྱི་གོ་སྐབས་གསར་པ་དང་ དེ་དང་འབྲེལ་ བའི་ཡར་རྒྱས་གོང་འཕེལ་ནང་པན་ཐོག་ནི་དང་། དེ་ལས་བསམ་སློ་དང་གསར་གཏོད་ཀྱི་རིག་པ་མེ་བཟུམ་ འབར་ཏེ་ རྒྱང་འཁོད་དང་རྒྱལ་སྤྱིའི་ཁེ་སང་ཅན་གྱི་ཚོང་འབྲེལ་ཚུ་འཚོལ་ཞིབ་འབད་ཚུགས་པ་ཡིན། །

ཚུ་བཟུམ་ཞབས་ཏྲིག་མགྱོགས་དྲག།



དགེ་རབ་རྟེན་ཡོན་ཚད་འཛིན་དོན་ལུ་རྒྱུ་ཁམས་ལས་བརྟེན་པའི་བསོད་ནམས་ངོས་ལེན་འབད་ དེ་ ཚོང་ལས་ནང་མཐུན་འགྱུར་དང་གསར་གཏོད། བཀོལ་སྨྱོད་ལུ་བྱུང་ནང་མེད་ཐབས་མེད་ པའི་ལག་ལེན་ཅིག་ཡིན། གནས་གོང་དེ་ནམས་རྒྱན་སྨྱོད་འབད་དེ་ ཐབས་བྱས་དང་བྱུང་ཅིམ་ ཉམས་སུ་ལེན་ནི། བཀོལ་སྨྱོད་དང་ཚོང་འབྲེལ་གནས་སྤངས་དང་འབྲེལ་ནི། ཚོང་མགོན་པའི་ གནས་ཁ་གྲུབ་ནི། འཕུལ་རིག་ཡར་རྒྱས་བཏང་ནི་དང་། ཁྲིམས་འཛིན་པའི་དགོས་མཁོ་ཚུ་གྲུབ་ཚུགས་པ་ ཡིན། རྒྱུ་སྨྱོད་དེ་ཚུ་གིས་བསྐྱེད་དོ་བཟུམ་སྤེ་ ཚོང་མགོན་པ་སོ་སོའི་རེ་བ་འདི་ག་དེམ་ཅིག་ཁག་ཆེན་ཡིན་ ན་ དགེ་རབ་རྟེན་ཡོན་གྱིས་ཏྲ་གོ་སྤེ་ ཚོང་མགོན་པའི་མཁོ་འདོད་དང་གནད་ཁ་འབྲེལ་ཏེ་རེ་བ་བསྐྱེད་ དང་ དེ་ལས་བསམ་ལན་དེ་ཚུ་ལེན་ཏེ་ངོས་ལེན་འབད་ནི་ཡིན། །

ས་བཟུམ་ཚད་འཛིན་བརྟེན་ཏྲིག་ཏྲ།



ས་གཞི་གིས་སྤྱིས་ལྷན་ནམས་ལུ་ཆགས་སའི་གཞི་བརྟེན་ཏྲིག་ཏྲ་ཕྱིན་དོ་བཟུམ་ དགེ་རབ་རྟེན་ ཡོན་ཚད་འཛིན་གྱི་བཀོལ་སྨྱོད་དང་ལག་ལེན་ཡང་ གཞི་ཀུན་སྨྱོད་བཟང་པོ་ལུ་བཞག་སྤེ་ རྒྱན་ སྨྱོད་དང་ལུན་བརྟེན་གྱི་གཞི་ཅ་དང་ལྷ་བ་སྤྱིང་སྤྱིང་བཟོ་ནི་ལུ་དམིགས་གཏད་སྦྱོང་པ་ཡིན། དེ་ཡང་ ཐོན་ཁུངས་ཚུ་འཛིན་ཐངས་ཅན་འབད་སྦྱོང་དེ་ མ་འོངས་བུ་གཞི་ཚུ་གི་མཐའ་དོན་ལུ་ཉམས་སུང་ འབད་ནི་ལུ་བཙོན་ནི་ཡིན། སྔ་ཚུན་མཐུད་འབྲེལ་རྒྱུ་སྨྱོད་གི་དོན་ལུ་ དགེ་རབ་རྟེན་ཡོན་ཚད་འཛིན་གྱིས་ འབྲེལ་བའི་ཚོང་འབྲེལ་ པ་དང་ལས་བྱེད་པ། ཚོང་མགོན་པ་དང་མཉམ་འབྲེལ་པ། ཁྲིམས་འཛིན་པ་དང་ས་གནས་ཀྱི་མི་སེར་ཚུ་ དང་མཉམ་ སློ་གཏད་ངོངས་ཚུགས་པ་བཟོ་ནི། མཉམ་འབྲེལ་བཟོ་ནི་དང་། དཔལ་འབྱོར་ལྷན་ཐབས་ལུ་ གྲོགས་རམ་འབད་ནི་ཡིན། །

Water for agility



The GNY embraces the virtues of water element in our business process to promote adaptability, innovation, and operational efficiency. Upholding the values, we are fluid in managing our strategies, processes, and operations to swiftly respond and adapt to changes in the market, customer preferences, technological advancements, and regulatory requirements.

Like water takes the shape of its container, GNY is agile in catering to the needs and preferences of various clients and customers, for which we are always conscious of customer feedback and non-compromising services.

Earth for stability



Just as earth provides a stable foundation for life, GNY builds our operations on a firm ground of ethical practices, good governance, and a long-term vision. We focus on efficient use of resources, and adopt practices that conserve it for future generations.

Building on the solid footing of interconnectedness, GNY engages with stakeholders—employees, customers, partners, regulators and local communities—to build trust, foster collaboration, and contribute positively to the economy.

ཕྱི་ཞིབ་སྒྲུ་དང་དངུལ་འབྲེལ་ཕྱིས་ཐོ།

**Audited Report and  
Financial Statement**

Statement Of Financial Position As At December 31, 2024

(Amount in Nu.)

	Note	December 31, 2024	Oct 23 to Dec 2023
<b>ASSETS</b>			
Non-current Assets			
Property, Plant & Equipment	8	3,564,095,483.33	2,363,027,421.58
Intangible Assets	10	107,064.59	-
Long-term Investment	11	1,141,402,648.94	-
Capital Work In Progress	13	3,396,360.11	-
Total Non-Current Assets		4,709,001,556.97	2,363,027,421.58
Current Assets			
Cash and Cash Equivalent	14	22,364,801.96	6,363,935.18
Advance Tax	15	1,156,847.05	-
Inventories	16	5,148,857.26	-
Other Current Assets	17	114,184,383.55	9,529,194.35
Trade & Other Receivables	19	125,515,734.13	3,755,782.53
Total Current Assets		268,370,623.95	19,648,912.06
TOTAL ASSETS		4,977,372,180.92	2,382,676,333.64
<b>LIABILITIES</b>			
Current Liabilities			
Liability for Tax	20	-	517,550.45
Other Current Liabilities	21	265,821.28	1,002,440.34
Short Term Provisions	23	2,464,941.49	59,812.08
Trade and Other Payables	24	15,957,772.65	7,281,131.42
Total Current Liabilities		18,688,535.42	8,860,934.29
Non-current Liabilities			
Long-Term Loan	26	269,291,583.65	-
Long-Term Provision	27	468,640.00	59,812.08
Total Non-Current Liabilities		269,760,223.65	59,812.08
TOTAL LIABILITIES		288,448,759.07	8,920,746.38
<b>Equity</b>			
Equity Capital	29	5,396,876,753.81	2,369,484,729.36
Surplus and Reserve		122,548,734.14	4,270,857.90
OCI-FV Reserve	30	(830,502,066.11)	-
Total Equity		4,688,923,421.84	2,373,755,587.26
LIABILITIES + EQUITY		4,977,372,180.91	2,382,676,333.64

The above statement of Financial Position is to be read in conjunction with the accompanying note

For Rinzing Financial Private Limited  
Firm License No. 1036380

For Gerab Nyed-Yon Limited

Statement Of Comprehensive Income  
For The Year Ended December 31, 2024

(Amount in Nu.)

	Note	December 31, 2024	Oct 23 to Dec 2023
<b>Revenue</b>			
Income from Operation	1	134,418,706.46	10,119,459.85
Other Income	2	69,014,479.75	65,045.33
Total Income		203,433,186.21	10,184,505.18
<b>Expenditure</b>			
Direct Expenses	3	6,646,933.59	1,092,790.00
Administrative Expenses	4	8,360,253.40	668,007.75
Employee Remuneration Expenses	5	15,512,083.84	2,117,430.49
Interest Expenses	6	18,165,926.57	-
Depreciation & Amortization	7	36,470,112.57	1,517,868.59
Total Expenses		85,155,309.97	5,396,096.83
Profit Before Tax		118,277,876.24	4,788,408.35
CIT (Tax Holiday 2024-2028)		-	517,550.24
Profit After Tax		118,277,876.24	4,270,858.11
<b>Other Comprehensive Income</b>			
Remeasurement of Share through OCI Gain/ (Loss)		(830,502,066.11)	-
Total Other Comprehensive Income for the Year		(830,502,066.11)	-
Total Comprehensive Income		948,779,942.35	4,270,858.11

The above Statement of Comprehensive Income is to be read in conjunction with the accompanying notes.

For Rinzing Financial Private Limited  
Firm License No. 1036380

For Gerab Nyed-Yon Limited



Statement Of Changes In Equity  
For The Year Ended December 31, 2024

(Amount in Nu.)				
Particular	Share Capital	Retained Earnings	Other Compre-hensive Income	Total
October 1, 2023	2,369,484,729.57	-	-	2,369,484,729.57
Profit/(loss) for the year	-	4,270,858.11	-	4,270,858.11
FVTOCI	-	-	-	-
December 31, 2023	2,369,484,729.57	4,270,858.11	-	2,373,755,587.69
Additional equity	3,027,392,024.24	-	-	3,027,392,024.24
Profit/(loss) for the year	-	118,277,876.24		118,277,876.24
Remeasurement of Share through OCI Gain/ (Loss)	-	-	(830,502,066.11)	(830,502,066.11)
December 31, 2024	5,396,876,753.81	122,548,734.35	(830,502,066.11)	4,688,923,422.05

The above Statement of Change in Equity is to be read in conjunction with the accompanying notes.

For Rinzing Financial Private Limited  
Firm License No. 1036380

For Gerab Nyed-Yon Limited:

Statement Of Cash Flows For The Year Ended December 31, 2024  
(Amount in Nu.)

Particulars	December 31, 2024
Cash Flows from Operating Activities (Indirect Method)	
Profit Before Taxation	118,277,876.24
Adjustments for:	
Depreciation/Amortisation	36,470,112.57
OCI FV Reserve	(830,502,066.11)
Equity Capital	2,919,608,840.49
Loan Provisioning	408,827.92
Inventory Adjustment	(95,690.83)
CMB Rent Receivable	(2,233,084.33)
Shares Adjustment	(1,097,190,367.94)
Loan Transfer	269,291,583.65
Employee Benefit (Provisioning)	2,405,129.41
Cash Flow from Operations Before Working Capital Changes	-
Payment of advance taxes paid	(1,156,847.05)
Purchase of Inventory	(5,053,166.43)
Increase in Current Assets	(102,422,104.87)
Increase in trade and other receivables	(121,759,951.60)
Net Cash Flow from Operating Activities	1,186,049,091.12
Cash Flows from Investing Activities	
Purchase of Property Plant Equipment	(1,237,538,174.32)
Purchase of Intangible Assets	(107,064.59)
Purchase of bonus and rights- Shares	(44,212,281.00)
Payment for CWIP	(3,396,360.11)
Net Cash Flow from Investing Activities	(1,285,253,880.02)
Cash flows From Financing Activities	-
Payment of Tax Liability	(517,550.45)
Payment of other current Liability	(736,619.06)
Payment Trade and other payable	8,676,641.23
Cash Injection- Equity Capital	107,783,183.96
Net Cash Flows from Financing Activities	115,205,655.68
Net Increase in Cash and Cash Equivalent	16,000,866.78
Cash and cash Equivalents at beginning of period	6,363,935.18
Cash and Cash Equivalents at end of period	22,364,801.96

The above Statement of Cashflow is to be read in conjunction with the accompanying notes.

For Rinzing Financial Private Limited  
Firm License No. 1036380

For Gerab Nyed-Yon Limited:

Ratio Analysis

Particulars	December 31, 2024
<b>CURRENT RATIO</b>	<b>14.01</b>
Current Assets	268,370,623.95
Current Liabilities (including provisions)	19,157,175.42
<b>DEBT EQUITY RATIO</b>	<b>5.7%</b>
Debt	269,291,583.65
Equity	4,688,923,421.84
<b>QUICK RATIO</b>	<b>13.21</b>
Current Assets	268,370,623.95
Less: Inventories	(5,148,857.26)
Less: Prepaid Expenses	(1,297,199.88)
Less: Advance to Supplier/Contractor	(8,866,000.00)
<b>Net Current Assets</b>	<b>253,058,566.81</b>
<b>Current Liabilities (including provisions)</b>	<b>19,157,175.42</b>
<b>DEBT SERVICE COVERAGE RATIO</b>	<b>7.78</b>
EBITDA	179,220,192.33
Debt Service	23,035,278.70
<b>FIXED ASSETS (NB) TO EQUITY</b>	<b>66.0%</b>
Fixed Assets	3,564,095,483.33
Equity	5,396,876,753.81
<b>FIXED ASSETS (NB) TURNOVER</b>	<b>6.0%</b>
Fixed Assets	3,564,095,483.33
Rental Revenue	213,617,691.39
<b>ROCE (%)</b>	<b>2.85%</b>
EBIT	141,232,211.16
Capital Employed (Total Shareholders' Equity + Debt )	4,958,215,005.49
<b>Operating Efficiency</b>	<b>42.4%</b>
Expenditure	90,551,406.80
Revenue	213,617,691.39
<b>TRADE RECEIVABLE DAY</b>	<b>25</b>
Trade Receivables each end of month	107,477,830.93
Revenue (Land & Building)	128,798,440.87
<b>TRADE PAYABLE DAY</b>	<b>4</b>
Trade Payable each end of month	7,454,041.40
Purchase/Expenditure	52,563,425.63
<b>ROE (%)</b>	<b>2.61%</b>
PAT	122,548,734.14
Total Shareholders' Equity	4,688,923,421.84
<b>EARNINGS PER SHARE</b>	<b>2.27</b>
Total Comprehensive Income	122,548,734.14
Outstanding Equity Shares	53,968,767.54



The second Annual General Meeting of GNY held on 15 April 2025

དངུལ་རྩིས་སྲིད་བྱས་དང་རྩིས་ཁྲའི་ཟིན་ཐོ།

# **Accounting Policies and Note to Accounts**



Accounting Policies

1. Basis of preparation

- Compliant with Bhutanese Accounting Standards (BAS 2020) and Companies Act of Bhutan 2016
- Prepared on a going concern basis and under the historical cost convention, except for:
  - o Financial instruments (measured at fair value)
  - o Assets held for sale
  - o Defined benefit liabilities (present value basis)

2. Use of estimates

Management estimates impact recognition of impairment, fair value of investments, retirement benefits, and contingencies.

3. Foreign currency transactions

- Recorded at exchange rates at the transaction date.
- Monetary assets/liabilities revalued at year-end exchange rates.

4. Property, plant, and equipment (PPE)

- Recorded at cost less depreciation and impairment.
- Depreciation is on a straight-line basis:
  - o Buildings: 3%
  - o IT & equipment: 15%
  - o Vehicles: 15%
  - o Land: Not depreciated

5. Intangible assets

- Software amortised at 15% per annum using straight-line method.
- Costs include direct acquisition expenses only.

6. Capital work in progress (CWIP)

- Includes costs of materials, labour, and other construction-related expenses until asset commissioning.

7. Investment property

- Buildings held for rental income, depreciated at 3% (RPD phase: 2%).

8. Revenue recognition

- Rental income: Recognised straight-line over lease term
- Dividends: Recognised when right to receive is established
- Interest income: Effective interest rate method
- Other incomes: Recognised when probable and measurable

9. Inventories

- Mainly statues/artifacts held for sale
- Valued at weighted average cost
- Obsolete/scrap inventory stated at nil value

10. Financial instruments

- Initial measurement: At fair value plus transaction costs
- Subsequent classification:
  - o Amortised Cost
  - o Fair Value Through OCI (FVTOCI)
  - o Fair Value Through P&L (FVTPL)

11. Trade receivables

- Recognised at fair value; subsequently measured at amortised cost using EIR.

12. Employee benefits

- Provident fund: Defined Contribution Plan, monthly employer + employee contributions
- Gratuity: Defined Benefit Plan based on final salary and tenure
- Other long-term benefits: Transfer grants and repatriation for employees with 3+ years' service
- Short-term benefits: Recognised on accrual basis

13. Provisions and contingencies

- Provisions made when:
  - o A present obligation exists
  - o Outflow of resources is probable
  - o Reliable estimate can be made
- Contingent liabilities disclosed but not recognised

14. Income tax

- Under tax holiday (2024–2028) per Royal Government policy
- Only tax payment made relates to 2023 (Nu 517,550)

15. Cash and cash equivalents

- Includes balances with banks and highly liquid investments with ≤3 months maturity

16. Contributed equity

- Includes equity injections via land, buildings, and share transfers from Central Monastic Body (CMB)
- Equity injections not fully backed by valuation documents noted as audit qualification

Note 1: Income from Operation

(Amount in Nu.)

Particulars	December 31, 2024	December 31, 2023
Note 1: Income from Operation	134,418,706.46	10,119,459.85
Income from Rentals (Building)	90,444,386.81	-
Income from Lease Rent (Land)	28,234,594.21	10,119,459.85
Income from Dividends (Shares)	11,512,743.48	-
Income from Security Trading	2,903,519.76	-
Income from CMB Events	245,282.20	-
Income from Kuenselphodrang	373,680.00	-
Income from Artifacts Shop	704,500.00	-

Note 2: Other Income

(Amount in Nu.)

Particulars	December 31, 2024	December 31, 2023
Note 2: Other Income	69,014,479.75	65,045.33
Income from bank interest	23,852.65	64,045.33
Interest Income on purchase of Com.Paper	940,273.50	-
Interest Income from Fixed Deposits	253,092.06	-
Fair Value through P&L - Income	67,467,931.65	-
Income from loan/Advances/others	329,329.89	1,000.00

Note 3: Direct Expenses (CoGS)

(Amount in Nu.)

Particulars	December 31, 2024	December 31, 2023
Note 3: Direct Expenses	6,646,933.59	1,092,790.00
Purchases	522,671.07	-
Artifacts Expenses (Shop)	104,245.15	-
R&M of Buildings (Commercial)	5,680,368.14	1,092,790.00
Land Development Expenses	78,825.00	-
R&M of Kuenselphodrang/Wages	242,033.50	-
Brokerage Fees	18,790.73	-

Note No. 4 (Administrative Expenses)

(Amount in Nu.)

Particulars	December 31, 2024	December 31, 2023
Note 4: Admin Expenses	8,360,253.40	668,007.75
Consultancy Expenses	200,000.00	50,000.00
General Administrative Expenses	43,630.00	193,070.00
Insurance Expenses	256,375.10	-
Bank Charges	23,252.50	125.00
Audit Fees	120,000.00	-
Books and Periodicals	3,850.00	-
Consumable Items	36,577.00	36,435.00
Electricity	168,865.62	4,725.00
Telephone & Internet	149,695.78	7,362.50
Gifts and Presentation	84,105.00	-
Water & Sewege	180,773.42	-
Honorarium	15,000.00	32,500.00

Postage	4,500.00	-
Advertisements (General)	90,440.00	-
Office Rent	945,444.96	213,861.25
Board meeting Expenses	95,167.00	8,988.00
Board sittings fees	288,075.00	37,500.00
Information & Technology Expenses	6,000.00	7,260.00
Hospitality & Entertainment	131,167.00	-
Meeting Refreshment Expenses	72,399.00	5,080.00
Printing & Stationery Expenses	110,394.00	40,460.00
Property Transfer Fees	1,703,017.90	-
Publication & Printings	124,000.00	-
Vehicle Hire Charges	468,419.40	-
Other General Expenses	366,064.00	-
Ceremoney and events	118,487.00	-
AGM Expenses	74,962.00	-
Travelling Expense - Ex-Country	1,441,291.60	-
Travelling Expense - In-country	722,087.75	-
R&M (POL) of Vehicles	63,955.65	-
R&M of Building (Office)	40,685.00	30,641.00
R&M of ICT Equipment	112,139.72	-
Business License and Renewal Fees	19,000.00	-
Company Registration Fee	13,000.00	-
Advertisement (Marketing)	37,432.00	-
Sales Promotions	30,000.00	-



Note 5: Employee Remuneration Expenses

(Amount in Nu.)

Particulars	December 31, 2024	December 31, 2023
Note 5: Employee Remuneration Expenses	15,512,083.84	2,117,430.49
Basic Pay	5,515,707.50	731,094.75
Allowances	6,263,252.96	1,159,067.82
Employer Contribution to PF	745,818.05	107,643.75
Intern Expense	55,000.00	-
Leave Encashment Expenses	516,406.28	59,812.08
Performance-Based variable Pay	1,143,376.03	-
Gratuity Expenses	408,827.92	59,812.08
HR Development Expense	118,348.00	-
Transfer Grant	188,966.67	
Separation Cost - Repatriation Allowance	188,966.67	
Carriage Charges	367,413.76	-

Note No. 6 Interest Expenses

(Amount in Nu.)

Particulars	December 31, 2024	December 31, 2023
Note 6: Interest Expenses	18,165,926.57	-
Interest Expense on Term Loan	18,165,926.57	-

Note 7: Depreciation & Amortization

(Amount in Nu.)

Particulars	December 31, 2024	December 31, 2023
Note 7: Depreciation & Amortization	36,470,112.57	1,517,868.59
Amortization of Software	7,935.41	
Depreciation-Building & Structure	35,968,643.92	1,453,485.23
Depreciation-Furniture & Fixture	211,582.45	44,765.62
Depreciation-Office Equipment	10,534.50	17,459.08
Depreciation-ICT Equipment	219,752.92	-
Depreciation-General Assets	51,663.37	2,158.66

Note 8: Property, Plant & Equipment (PPE)

(Amount in Nu.)

Particulars	December 31, 2024	December 31, 2023
NOTE 8: Property, Plant & Equipment	3,564,095,483.33	2,363,027,421.58
Land	2,524,647,966.64	2,185,124,474.54
Buildings	1,277,587,255.58	212,712,534.33
Furniture & Fixtures	1,643,838.47	1,303,775.77
ICT Equipment	1,952,700.06	1,221,869.00
Office Equipment	88,000.00	67,600.00
General Asset	1,083,475.00	250,500.00
Accumulated Dep- Building	(242,350,443.12)	(37,589,556.00)
Accumulated Dep- ICT Equipment	(237,212.02)	(17,459.10)
Accumulated Dep- Furniture & Fixture	(256,445.28)	(44,862.83)
Accumulated Dep- Office Equipment	(11,346.08)	(811.58)
Accumulated Dep- General Asset	(52,305.92)	(642.55)

Note 9: Deferred Tax Assets

(Amount in Nu.)		
Particulars	December 31, 2024	December 31, 2023
NOTE 9: Deferred Tax Assets	-	-
Deferred Tax Assets	-	-

No record of Deferred Tax Assets during the reporting period.

Note 10. Intangible Assets

(Amount in Nu.)		
Particulars	December 31, 2024	December 31, 2023
NOTE 10: Intangible Assets	107,064.59	-
Software	115,000.00	-
Accumulated Amortization of Software	(7,935.41)	-

The intangible assets of the company included ERP software and company’s websites ([www.gerab.bt](http://www.gerab.bt) and [www.gerabaventure.bt](http://www.gerabaventure.bt) ) amounting to Nu. 107,064.59 This included software purchased for Nu. 115,000.00, with an accumulated amortization of Nu. 7935.41. These assets are amortized over their estimated useful life of 5 years, using the straight-line method, ensuring a systematic allocation of costs over time.

Note 11. Long Term Investment

(Amount in Nu.)		
Particulars	December 31, 2024	December 31, 2023
NOTE 11: Long-term Investment	1,141,402,648.94	-
Investment in Shares	1,141,402,648.94	-

Note No. 12 Other Non-Current Assets

(Amount in Nu.)		
Particulars	December 31, 2024	December 31, 2023
NOTE 12: Other Non-Current Assets	-	-
Other Current Assets	-	-

No Other Non-Current assets to report during the period.

Note No. 13 Capital Works in Progress

(Amount in Nu.)		
Particulars	December 31, 2024	December 31, 2023
NOTE 13: Capital Work In Progress	3,396,360.11	-
Capital Work In Progress	2,990,215.11	-
Capital Work in Progress (MSH)	406,145.00	-

Note No. 14 Cash and Cash Equivalent

(Amount in Nu.)		
Particulars	December 31, 2024	December 31, 2023
NOTE 14: Cash and Cash Equivalent	22,364,801.96	6,363,935.18
BOBL Account SA 206030770	-	5,334,886.18
BOBL Account CA 215001353	22,360,371.09	1,029,049.00
TBank Account 730194728	4,430.87	-

Note No. 15 Advance Tax

(Amount in Nu.)		
Particulars	December 31, 2024	December 31, 2023
NOTE 15: Advance Tax	1,156,847.05	-
TDS Withheld	1,156,847.05	-

Note No. 16 Inventories

(Amount in Nu.)		
Particulars	December 31, 2024	December 31, 2023
NOTE 16: Inventories	5,148,857.26	-
Stock Assets	-	-
Stock in hands	5,148,857.26	-

Note No. 17: Other Current Assets

(Amount in Nu.)		
Particulars	December 31, 2024	December 31, 2023
NOTE 17: Other Current Assets	114,184,383.55	9,529,194.35
Advance to Suppliers	8,866,000.00	-
Advance to Employees	-	-
Advance to Contractors	3,300,239.69	-
Other Advances	23,706,522.21	-
Security Deposit (Receivable)	46,800.00	46,800.00
Rent Receivable - CMB	2,745,590.24	512,505.91
Stock Received but not Billed	-	-
Prepaid Expenses	1,297,199.88	-
Advance to CMB(Dividend)	-	-
Interim Dividends	74,222,031.53	8,969,888.44

Note No. 18, Fixed Deposits and Commercial Paper

GNY invested in short-term fixed deposits with TBank Ltd. during the financial year as under:

- 1. Nu. 20,000,000.00 in a three-month deposit at an interest rate of 2% per annum and
- 2. Nu. 30,000,000.00 in a twelve-month deposit at an interest rate of 3.75% per annum.
- 3. The total interest income earned from these deposits amounted to Nu. 253,092.06.

Additionally, the company invested in commercial paper issued by STCBL, generating an interest income of Nu. 940,273.50.

The twelve-month fixed deposit was prematurely closed, and the proceeds were redirected towards the purchase of bonus shares from Penden Cement Authority Limited (PCAL). These transactions have been accounted for in line with the company’s investment strategy. There is no short-term deposit balance as on the reporting date.

Note No. 19 Trade & Other Receivables

(Amount in Nu.)		
Particulars	December 31, 2024	December 31, 2023
NOTE 19: Trade & Other Receivables	125,515,734.13	3,755,782.53
Tradable Securities	111,680,206.65	-
Trade Receivables	13,792,791.26	3,755,782.53
Other Receivables	42,736.22	-

Note No. 20, Liability for Tax

(Amount in Nu.)		
Particulars	December 31, 2024	December 31, 2023
NOTE 20: Liability for Tax	-	517,550.45
Tax Payable (CIT)	-	517,550.45
TDS 2%	-	-
TDS 3%	-	-
TDS 5%	-	-



Note No. 21 Other Current Liabilities

(Amount in Nu.)		
Particulars	December 31, 2024	December 31, 2023
NOTE 21: Other Current Liabilities	265,821.28	1,002,440.34
GIS	-	6,500.00
Health Contribution	-	12,676.84
Provident Fund	-	215,287.50
Retention Money Payable	259,617.68	-
Salary Payable	693.60	613,077.00
Salary Tax	-	154,899.00
TADA Payable	5,510.00	-

NOTE 22: Short Term Borrowings

The company has no short-term borrowings as on the reporting date. There are no outstanding short-term loans, bank overdrafts, or any other borrowings during the reporting period.

NOTE 23: Short Term Provisions

(Amount in Nu.)		
Particulars	December 31, 2024	December 31, 2023
NOTE 23: Short Term Provisions	2,464,941.49	59,812.08
Provision for Carriage Charges	367,413.76	-
Provision for Leave Encashment	576,218.36	59,812.08
Provision for Transfer Grant	188,966.67	-
Provision for Repatriation	188,966.67	-
Provision for PBVP	1,143,376.03	-

Note No. 24, Trade and Other Payables

(Amount in Nu.)		
Particulars	December 31, 2024	December 31, 2023
NOTE 24: Trade and Other Payables	15,957,772.65	7,281,131.42
Security Deposit (Payable)	10,447,648.68	5,100,387.34
Trade Payables	5,510,123.97	1,943,917.43
Other Payables	-	175,335.00
Tax Payable (2%&5%)	-	61,491.65

Note No. 25, Deferred Tax Liability

The entity has no deferred tax liability as on the reporting date.

Note No. 26, Long Term Loan

(Amount in Nu.)		
Particulars	December 31, 2024	December 31, 2023
NOTE 26: Long-Term Loan	269,291,583.65	-
Term Loan with BOBL	233,763,364.29	-
Term Loan with TBANK	25,764,107.57	-
Term Loan with BDBL	9,764,111.79	-

Note No. 27, Employee Terminal Benefits (Gratuity)

(Amount in Nu.)		
Particulars	December 31, 2024	December 31, 2023
NOTE 27: Long-Term Provision	468,640.00	59,812.08
Provision for Gratuity	468,640.00	59,812.08



Note No. 28, Non-current Liability

The entity has no non-current liability as of the reporting date.

Note No. 29 Owner’s Equity

(Amount in Nu.)

Particulars	December 31, 2024	December 31, 2023
NOTE 29: Equity Capital	5,396,876,753.81	2,369,484,729.36
Financial Assets	1,971,904,715.05	-
Land	2,524,647,966.64	2,185,124,474.54
Building	792,540,888.16	176,577,070.86
Cash (Equity)	107,783,183.96	7,783,183.96



Salang Tendrel of Norbugang Housing Project, which is one of the milestone achievements of GNY



**[www.gerab.bt](http://www.gerab.bt)**  
Namgyel Khangzang  
Simtokha Lap  
Thimphu, Bhutan